

# Projet d'Établissement

2025 / 2028

CONSERVATOIRE DE MUSIQUE DE COMMERCY



# Éditorial

---



*Le Conservatoire à Rayonnement Communal de Commercy est un lieu ressource en matière de formation et de création musicale, un espace d'échanges entre les générations. Portés par une équipe pédagogique qualifiée et dynamique, les usagers bénéficient d'une éducation artistique et culturelle qui contribue très largement à la construction personnelle de tout individu.*

*Le nouveau projet d'établissement est destiné aux élus, enseignants, partenaires, usagers de l'établissement, tutelles administratives et pédagogiques. Il définit l'identité de l'établissement ainsi que ses objectifs prioritaires d'évolution. Dans ce but, il prend en compte la réalité sociologique, économique et culturelle du territoire, ainsi que l'activité des différents acteurs et partenaires potentiels inscrits dans sa sphère de rayonnement, particulièrement les établissements relevant de l'Education nationale, les structures en charge de la pratique amateur, ainsi que les lieux de création et de diffusion.*

*Le nouveau projet d'établissement identifie les missions et le rôle de chacun, ainsi que la description des actions et de leur mise en œuvre, dans une articulation cohérente et équilibrée des dimensions pédagogiques, artistiques, sociales et culturelles. La participation et l'engagement de chacun : élus, direction culturelle, enseignants et partenaires, contribueront à sa bonne mise en œuvre.*

# Sommaire



1. **Introduction**
2. **Les missions du Conservatoire de Musique :**
  1. Une mission pédagogique
  2. Une mission sociale
  3. Une mission culturelle territoriale
3. **Présentation et analyse de l'existant**
  1. **Etat des lieux**
    - a. La Municipalité de Commercy
    - b. Les usagers du Conservatoire de Musique, ses statistiques et son évolution
    - c. Les activités pédagogiques
    - d. La diffusion
    - e. Les ressources propres
    - f. Les partenariats structurels
      - L'Éducation Nationale
      - Le Pôle Musique et Handicap
      - Les pratiques amateurs
      - Les structures de formation
      - Les autres partenaires
    - g. Les réseaux
  2. **L'organisation**
    - a. Les élèves
    - b. Le personnel
    - c. Les organes représentatifs de fonctionnement
    - d. Le parc instrumental
    - e. Les règlements (intérieur et études)
    - f. Les enseignements
    - g. Les locaux et lieux de diffusion
  3. **Diagnostic**
    - a. Les forces et faiblesses de l'établissement
    - b. Les éléments favorables et défavorables liés à l'environnement de l'établissement



#### 4. Axes de développement

##### 1. **Un Conservatoire accessible, inclusif et participatif**

- a. Le parcours découverte
- b. Le parcours diplômant
- c. Le parcours non-diplômant
- d. Le parcours personnalisé
- e. Les pratiques collectives
- f. Les instances de concertation, d'échanges et de participation

##### 2. **Un Conservatoire acteur éducatif et culturel du territoire**

- a. Les activités périphériques
- b. La coopération pédagogique
- c. La coopération sur l'événementiel

##### 3. **Un Conservatoire ouvert au développement et à l'évolution des partenariats**

- a. Les partenariats liés à la pédagogie
- b. Les partenariats liés à la diffusion

##### 4. **Un Conservatoire qui favorise la création**

- a. Les actions de création
- b. Les outils de création

##### 5. **Un Conservatoire intégré à la vie culturelle et événementielle de la ville**

- a. La programmation
- b. La communication

#### 5. Conclusion

# 1 - Introduction

Sous-préfecture de la Meuse, Commercy compte 5 389 habitants (en 2019). Ville centre en milieu rural, la Cité des Madeleines s'inscrit comme un élément structurant le territoire et apporte une réponse aux besoins d'une population souvent dispersée sur un large territoire.

En effet, la Ville propose de nombreux services indispensables au quotidien évitant ainsi la dispersion de la population vers des villes de plus grandes importances : Nancy, Toul, Bar-Le-Duc.

Par les services publics, très présents à Commercy, par les zones d'activités économiques et son centre ville, Commercy a su maintenir son attractivité en associant qualité et diversité.

Commercy est également une ville centre au sein de la Communauté de Communes Commercy-Void-Vaucouleurs. Celle-ci compte 54 communes adhérentes au total. Ses attributions vont aller en s'accroissant. La Communauté de Communes en dehors de ses missions obligatoires a connu le transfert de la compétence scolaire.

Créée en 1980, l'École Municipale de Musique Agréée est devenue depuis quelques années Conservatoire de Musique à Rayonnement Communal de Commercy.

L'agrément du ministère de la culture impose à l'établissement de suivre le Schéma national d'orientation pédagogique.



*Château Stanislas*

Le projet d'établissement, engage résolument l'établissement dans l'accomplissement des missions correspondant à son classement et aux objectifs de politique culturelle fixés par les élus :

- **Contribuer à l'éducation artistique pour tous**, notamment par des actions en milieu scolaire, une pédagogie adaptée aux personnes en situation de handicap, le développement d'actions destinées à tous les publics
- **Soutenir les initiatives des artistes amateurs.**
- **Articuler les équipements culturels** communaux et les pratiques associatives.

- **Mettre en commun** outils et moyens culturels : mutualisation.
- **Accompagner chaque élève** musicien dans sa pratique et dans sa démarche d'apprentissage afin d'en faire un amateur éclairé.
- **Valoriser le travail** dans le cadre de l'animation de la vie culturelle du territoire.
- **Renforcer la transversalité** entre toutes les formes d'art (Danse, Théâtre, Arts Plastiques, Photos, etc...)

Les Conservatoires de Musique à Rayonnement Communal (CRC) agréés par l'Etat ont des missions définies dans un souci de cohérence nationale. Ils disposent pour établir leur projet de cinq textes de référence :

- La Charte de service public en Musique, Danse, Art dramatique
- La Loi du 13 août 2004 relative aux libertés et responsabilités locales
- La Charte d'enseignement spécialisé de 2001
- Le Schéma National d'Orientation Pédagogique de l'enseignement public spécialisé de la danse, de la musique et du théâtre) du Ministère de la Culture (BO de septembre 2023)
- Le Schéma départemental de développement de l'éducation artistique et culturelle (SDDEAC) du 21 mai 2021



**Les axes prioritaires de ce nouveau projet d'établissement sont :**

Un Conservatoire accessible, inclusif et participatif

Un Conservatoire acteur éducatif et culturel du territoire

Un Conservatoire ouvert au développement et à l'évolution des partenariats

Un Conservatoire qui favorise la création

Un Conservatoire intégré la vie culturelle et événementielle de la ville

# 2 - Les Missions du Conservatoire

## 1. Une mission pédagogique

Le Conservatoire de Musique de Commercy est un pôle de référence pédagogique en matière d'enseignement artistique. Il a pour vocation de former des amateurs (pour la majeure partie d'entre eux) aux pratiques artistiques en dispensant un enseignement spécialisé riche et diversifié.

L'enseignement artistique se présente comme un parcours dans lequel l'élève va suivre un chemin balisé par des activités de natures diverses, organisé autour d'un projet artistique et culturel global.

L'élève suit des cours réguliers dispensés tout au long de l'année et organisés suivant une progression établie. Il participe à des pratiques collectives, est amené à présenter en public des travaux personnels ou collectifs, s'inscrit à des activités ponctuelles, rencontre des artistes invités, est auditeur privilégié de spectacles programmés dans le cadre de la saison culturelle de la Ville ou de structures partenaires.

L'enseignement proposé a pour but de contribuer à l'épanouissement de l'individu, prenant en compte à la fois les dimensions sensorielles, affectives, intellectuelles et sociales. Il prévoit une graduation, en commençant par une approche généraliste et globale qui vise à éveiller, faire découvrir, développer le goût et construire la motivation. Vient ensuite le temps de l'approfondissement et des choix. Parcours découverte, diplômant, non-diplômant, parcours personnalisé, il s'agit toujours de susciter et de développer l'intérêt et la curiosité, d'encourager l'investissement et le dépassement de soi, en vue d'une formation artistique de qualité.



**De nombreux objectifs pédagogiques**, déjà présents dans le fonctionnement de l'établissement, sont à développer et à valoriser, parmi lesquels :

- **Valoriser** les pratiques collectives.
- **Décloisonner** les pratiques en favorisant la transversalité et les temps d'enseignements communs entre les disciplines.
- **Diversifier** les disciplines et les étendre à de nouveaux horizons artistiques grâce aux partenariats : musiques contemporaines, amplifiées, traditionnelles, anciennes, extra-européennes, variétés, MAO (Musique Assistée par Ordinateur), théâtre...
- **Renforcer** le règlement des études définissant l'organisation de l'enseignement (départements pédagogiques, cycles, évaluations...).
- **Proposer** une pédagogie innovante grâce à la formation professionnelle continue des enseignants (pédagogie en direction de personnes en situation de handicap, pédagogie de groupe...).
- **Développer** les interventions en milieu scolaire et en direction de la petite enfance pour favoriser la pratique du « jeune public ».
- **Développer** les échanges inter-générationnels en diversifiant les actions culturelles dans les établissements médico-sociaux, les maisons de retraite...
- **Constituer** un vivier pour les formations musicales environnantes (orchestres, ensembles et chœurs d'amateurs).
- **Accueillir** et/ou avoir une mission de conseil auprès de groupes locaux existants.

Qu'il s'agisse d'une simple découverte ou d'un parcours plus long aboutissant éventuellement à une certification, il est important de clarifier les objectifs et les contenus de formation au travers de divers documents (règlement des études, fiches d'évaluation extranet...) qui doivent faire l'objet de dialogue avec l'élève et ses parents, incontournables partenaires du projet éducatif.

## 2. Une mission sociale

Charte du Ministère de la Culture :

*« L'éducation artistique est le premier vecteur de la démocratisation culturelle. Elle permet de former le sens artistique et de développer la sensibilité et l'éveil à travers la rencontre de l'imprévu, le plaisir de l'expérimentation, la connaissance d'œuvres de références. La formation artistique est reconnue aujourd'hui comme constitutive de l'éducation des enfants et des jeunes. »*

Afin que chacun puisse avoir accès à cet épanouissement, cette éducation artistique doit se construire en liant la formation avec les pratiques amateurs et les activités de spectacle vivant, tout en s'appuyant sur les structures culturelles et artistiques locales.

Le Conservatoire de Musique est un espace ouvert de rencontre, de partage, de création collective, tout en étant vecteur d'intégration sociale.

Au travers d'actions de sensibilisation et d'élargissement des publics, cette démocratisation de la culture ouvre l'établissement sur son environnement et contribue à la réduction des inégalités d'accès aux pratiques culturelles :

- Présentation aux publics de réalisations pédagogiques et artistiques dans divers lieux permettant de se faire découvrir et de faire évoluer son image (auditions d'élèves, concerts, journées portes ouvertes, événements culturels...)
- Mise en œuvre de relations privilégiées avec des partenaires artistiques professionnels (lieux de diffusion, artistes invités, artistes en résidence...)
- Mise en œuvre de pédagogies adaptées aux personnes en situation de handicaps

## 3. Une mission culturelle territoriale

Plus qu'un simple centre de formation et de pratiques musicales, le Conservatoire de Musique constitue un outil pertinent de valorisation du territoire sur le plan culturel.

La construction de l'avenir de celui-ci, en cohérence avec le Schéma départemental de développement de l'éducation artistique et culturelle (SDDEAC), constitue un enjeu important.

L'établissement fait partie du territoire de la Communauté de Communes Commercy-Void-Vaucouleurs. **La dimension d'enseignement artistique communautaire n'est pas à l'ordre du jour.**



**Orchestre baroque et Compagnie de Danse « Armelle Gabriel »**

# 3 - Présentation et analyse de l'existant

## 1. État des lieux (année scolaire 2024 - 2025)

Le Conservatoire de Musique est un service culturel municipal géré par la Ville. C'est un Conservatoire à Rayonnement Communal agréé par l'Etat – Ministère de la Culture pour son organisation pédagogique.

C'est un établissement d'enseignement spécialisé.

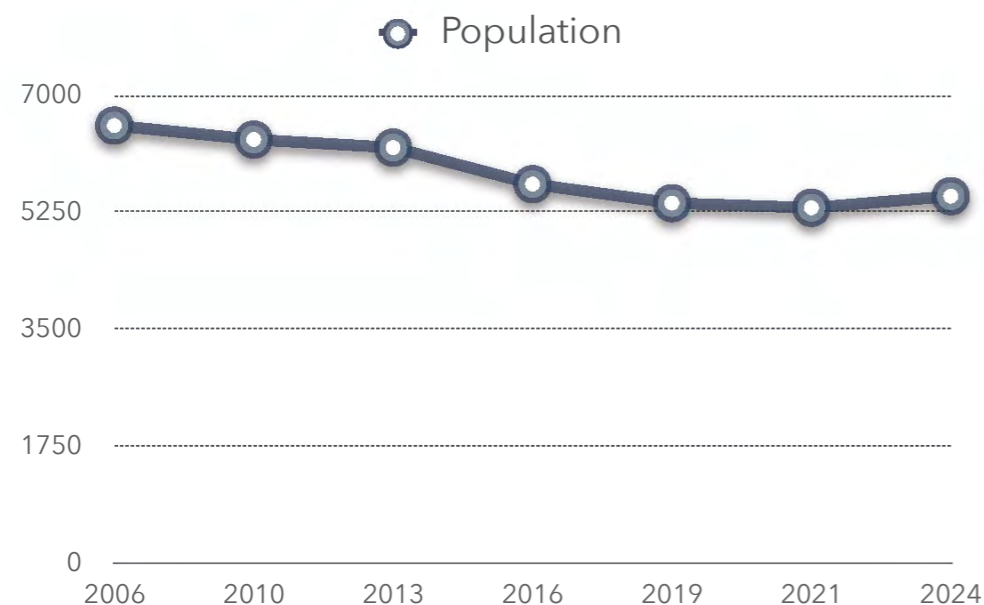
Le Conseil Municipal détermine les objectifs généraux de celui-ci et définit les moyens (financiers, matériels et humains) nécessaires à son développement et à son fonctionnement. Le Maire procède au recrutement et à la nomination du personnel nécessaire.

Le Directeur, nommé par le Maire est responsable de l'encadrement des enseignants, du fonctionnement de l'établissement ainsi que de la direction artistique et pédagogique.

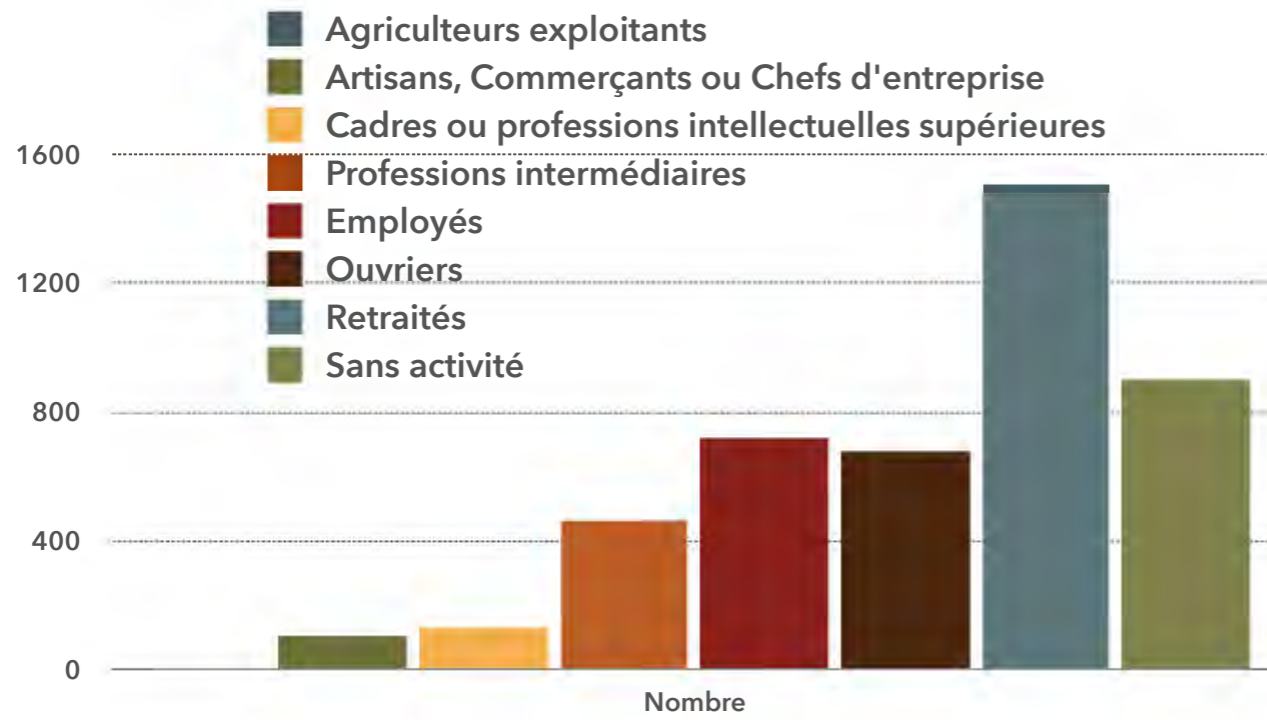
Le Directeur est placé hiérarchiquement sous l'autorité de la Directrice du Service de l'Animation du Territoire, et du Directeur Général des Services.

### a) La commune Commercy (INSEE)

La population de Commercy compte 5319 habitants en 2021, dont 4 511 de plus de 14 ans. Dernier relevé (5493 en 2024)

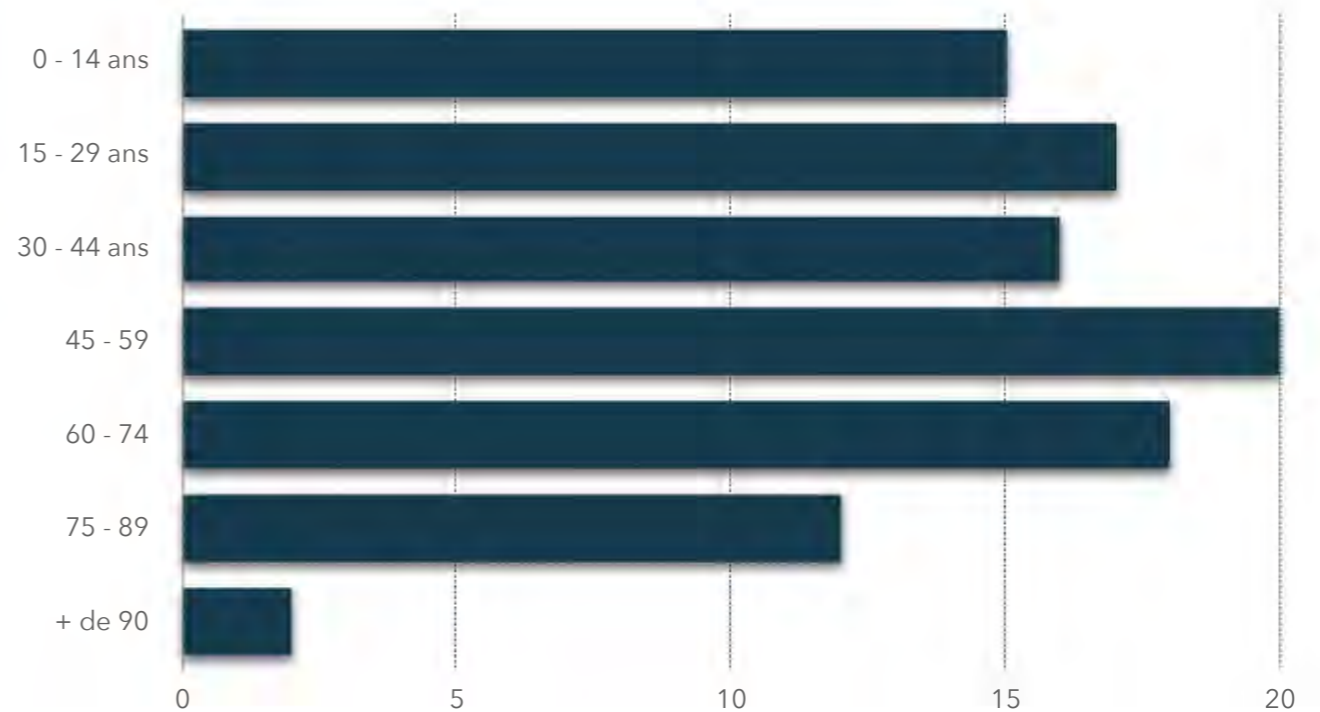


Répartition socio-professionnelle de la population de Commercy (2021)



rentrée scolaire en musique avec l'OAE

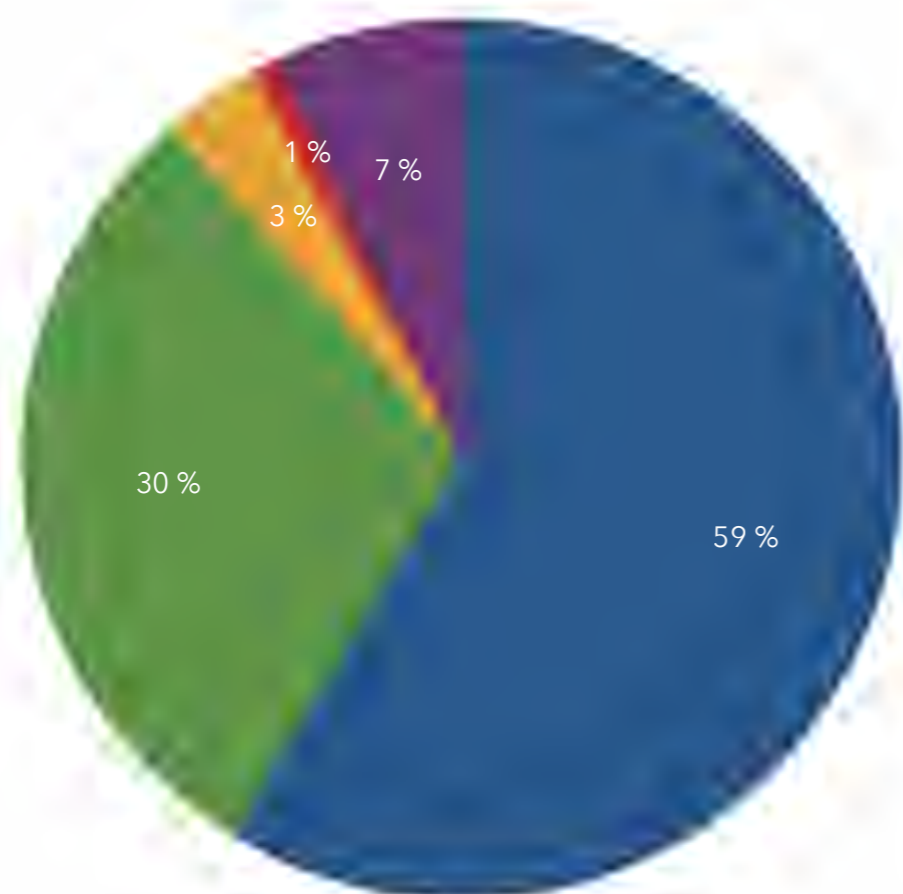
Répartition par tranche d'âge (2021) : %



### b) Les usagers du Conservatoire, statistiques et évolution

Au 31 décembre 2024, la population scolaire de la structure est de 309 élèves, dont 59 % habitent Commercy, 30 % à CC-CVV et 11 % sont extérieurs à la ville et à la CC-CVV.

- Commercy
- CC - CVV
- CC Sammiellois
- CC Meuse / Woëvre
- Autres communes



La population scolaire du Conservatoire se répartit de la manière suivante :

Activités	Nombre de pratiques				
	31/12/20 Covid	31/12/21 Covid	31/12/22	31/12/23	31/12/24
Pratique Instrumentale / Vocale Individuelle	153	139	170	177	186
Béb'éveil	17	24	25	25	25
Eveil Musical	23	21	27	38	31
Sensibilisation Instrumentale	16	13	16	14	12
Parcours diplômant	84	71	73	81	85
Pratiques Collectives	125	126	141	183	188
Nombre d'inscriptions	252	254	286	301	309

Historique des effectifs du Conservatoire :

Années	2015/2016	2016/2017	2017/2018	2018/2019	2019/2020	2020/2021 Covid	2021/2022 Covid	2022/2023	2023/2024	2024/2025
Nombre d'élèves	253	264	254	262	279	252	254	286	301	309

### c) Les activités pédagogiques

Les objectifs du CRC en matière d'enseignement sont étendus et multiples. Ils vont de l'éveil des jeunes enfants à la formation des musiciens amateurs. Le CRC prépare les élèves qui manifestent le désir d'une carrière professionnelle au concours d'entrée des CRD ou CRR.

#### Globaliser la formation :

La formation doit être globale pour être cohérente. Elle doit garantir un socle fondateur nourri par toute la diversité des expériences.

Pour les usagers inscrits au CRC, ce dispositif global de pratique et d'éducation artistique comprend trois volets :

- les différents enseignements qu'ils reçoivent
- les différentes prestations auxquelles ils participent
- les différentes manifestations auxquelles ils assistent.

Selon les choix des usagers et leur investissement dans leur pratique, ce dispositif devra leur permettre de disposer d'une éducation artistique large et transversale et avoir une pratique culturelle autonome.

L'organisation pédagogique et les cursus : (Règlement des études annexé au Projet d'établissement)  
Le cursus est structuré en cycles d'apprentissage. Il constitue un ensemble cohérent d'acquisitions et de savoir-faire. Il délimite également les différentes étapes de la formation.

#### Favoriser les démarches d'invention :

Il convient également de favoriser toutes les démarches liées à l'invention à savoir : l'écriture, l'improvisation, l'arrangement, la composition.

Par ailleurs, des liens doivent être mis en place entre les différents participants, sous forme d'actions de formation communes aux enseignants, aux agents de développement, et de manière large à toutes les personnes en charge de l'accueil des enfants pour le hors-temps scolaire.

Un désenclavement permettra aux structures de diffusion de Commercy (associations...) et de formation (Conservatoire) de tisser des liens avec les structures des villes voisines par le biais d'une mise en réseau : Bar-le-Duc, Verdun, Toul, Nancy...

Les ateliers de Pratique Artistique, déjà existants, fonctionnent en lien étroit avec les associations et les organismes locaux assumant la formation et/ou la diffusion culturelle.



## d) La diffusion

Près de 60 d'évènements (auditions, concerts, Master-class, rencontres...) sont organisés chaque année.

Depuis un certain nombre d'années, la Ville de Commercy a impulsé de nombreuses actions dans le domaine de l'action culturelle en direction des jeunes, quel que soit leur âge, leur niveau scolaire.

Parallèlement, différents acteurs de la vie culturelle de la Commune, qu'il s'agisse d'élus, de représentants des institutions éducatives ou du monde associatif sont engagés dans une réflexion en vue d'améliorer les conditions d'accueil de la musique vivante.

La demande d'expression est importante, tant de la part du jeune public scolarisé que des enseignants désireux de consolider les projets existants.

# CONSERVATOIRE DE MUSIQUE - PROGRAMMATION 2024 -2025

### • Samedi 12 Octobre 2024 à 15h30

Audition des élèves salle E. Leroy

### • Samedi 19 Octobre 2024 à 15h30

Échos de la *Guitare* salle E. Leroy

### • Samedi 19 Octobre 2024 à 17h30

1 heure avec *Gwendal Giguelay* salle Leroy

### • Samedi 9 Novembre 2024 à 15h00

Conte Musical *Sur un air de bonheur* Château STANISLAS

### • Vendredi 15 Novembre 2024 à 20h00

Aubade Orchestre de Commercy salle Truffaut  
Ouverture de la sortie du Film « *En Fanfare* »

### • Samedi 23 Novembre 2024 à 15h30

Remise des diplômes CRC au Château Stanislas  
Aubade des associations musicales de la ville

### • Dimanche 24 Novembre 2024 à 10h30

Messe de Sainte Cécile (Orchestre de Commercy)  
Église Saint Pantaléon

### • Dimanche 24 Novembre 2024 à 15h30

Concert Orchestre salle des Fête de Vandoeuvre

### • Mercredi 27 Novembre 2024 à 18h30

Audition des élèves salle E. Leroy

### • Samedi 7 Décembre 2024 à partir de 14h00

Animation du Marché de Saint Nicolas cours du Château  
Parade musicale à 17h30  
Aubade de Noël à la Résidence « le Temps des Cerises » 15h30

### • Dimanche 8 Décembre 2024 à partir de 16h00

Animation de Saint Nicolas à Euville

### • Mardi 10 décembre 2024 à 18h00

Concert CCAS des Professeurs du Conservatoire salle E. Leroy

### • Samedi 14 décembre 2024 à partir de 14h00

Animation du Marché de Saint Nicolas cours du Château

### • Samedi 14 décembre 2024 à 17h00

Concert de Noël à l'Église de Vignot

### • Mercredi 18 décembre 2024 18h30

Concert des élèves « *Le Fantastique* » Église St pantaléon

### • Samedi 18 Janvier 2025 à 20h30

Concert du *Cool Big Band* salle Jean Ferrat à Foug

### • Vendredi 24 janvier 2025 à 20h30

Concert Orchestre « *Fanfare & Co* » salle des Fête de Léroville

### • Samedi 25 janvier 2025 à partir de 17h30

« *La Nuit des Conservatoires* » salle Leroy

### • Mercredi 29 Janvier 2025 à 18h30

Échos de la *Guitare* salle E. Leroy

### • Samedi 1 Février 2025 à 17h30

Concert/Master-Classe Flûte Traversière salle Leroy  
Artiste invité : Thibaut Sarocchi Conservatoire de Liège

### • Mercredi 5 Février 2025 à 18h30

Spectacle « *Musique en herbe* » salle Truffaut  
Création de I. Aboulkier « *Mischka le petit Ourson* »

### • Samedi 8 Février 2025 à 20h30

Festi'Cuivres « *Hyper-Sax* » salle les Tilleuls

### • Mercredi 12 Mars 2025 à 18h30

Audition des élèves salle E. Leroy

### • Samedi 15 Mars 2025 à 15h30

Échos de la *Guitare* à la Bibliothèque de Commercy

### • Jeudi 20 mars 2025 à 20h00

Concert Ensemble Vocal Adulte salle Les Tilleuls  
Collaboration avec la Chorale de la MJC de Toul

### • Samedi 22 Mars 2025 à 17h30

Master-Classe guitare « *Neptunium* » salle les Tilleuls

### • Samedi 29 Mars 2025 à 15h30

Audition des élèves salle E. Leroy

### • Mercredi 2 Avril 2025 à 18h30

Audition des élèves de la classe de *Piano* salle E. Leroy

### • Samedi 5 Avril 2024 à partir de 9h00

Épreuves Instrumentales de fin de cycle salle Leroy

### • Vendredi 25, Samedi 26 et Dimanche 27 Avril 2025

Jazz à Commercy salle Truffaut - Concerts/Master-Class  
*Mathieu Loigerot Trio - East Aces - Rencontre Jazz Big Band*

### • Samedi 26 Avril 2025 à 15h30

Concert *Tutti Flauti* Saint Dié

### • Dimanche 27 Avril 2025 à partir de 18h00

Rencontre départementale de « *Musiques Actuelles* » - CC Copary

### • Samedi 3 Mai 2025 à 15h30

Audition des élèves Résidence « *Au Temps des Cerises* »

### • Samedi 10 mai 2025 à 15h30

Concert *Tutti Flauti* Vandoeuvre

### • Lundi 12 Mai 2025 à 18h30

Audition des élèves de la classe de *Chant* salle Leroy

### • Samedi 14 mai 2025 à 15h30

Audition des élèves salle E. Leroy

### • Samedi 17 Mai 2025 à 17h30

Concert « *Com'un Accord* » salle Les Tilleuls  
Classes de Guitare, Chant et Choeur Ados

### • Samedi 24 Mai 2025 à 20h00

Spectacle de « *Percussions* » Salle Des Roises

### • Mercredi 28 Mai 2025 à 18h30

Spectacle « *Zic en Signes* » salle les Tilleuls

### • Mercredi 11 juin 2025 à 18h30

Audition des élèves de la classe de *Clarinette* salle E. Leroy

### • Samedi 14 Juin 2025 à 15h30

Gala des élèves et professeurs parvis du Conservatoire

### • Dimanche 15 juin 2025 à partir de 15h30

Animation Musicale « *Fête de la Madeleine* »

### • Samedi 21 Juin 2025 à partir de 15h00

Fête de la Musique place dom Calmet

### • Mercredi 25 Juin 2025 à 17h30

Spectacle Musical *Brundibar* en coopération avec le CRR de Nancy et la Cie « *Ouvre-boîtes* » salle les Tilleuls

### • Vendredi 27 Juin 2025 (départ bus à 18h15)

« Aller au Concert avec la FM » Opéra National de Lorraine  
salle Poirel à Nancy « *Amérique* »

### • Mercredi 28 Juin 2025 à 18h30

Concert « *Arco-Pizzicato* »  
Classes de Violon, Alto et Violoncelle salle E.Leroy

### • Mercredi 02 Juillet 2025 à partir de 18h30

Concert des « *Musiques Actuelles* » Bar la Renaissance

### • Samedi 5 Juillet 2025 à 21h00

Concert Orchestres Vandoeuvre/Commercy  
cours du Château Stanislas - Ouverture « *Été chez stan* »

### e) Les ressources propres

La Ville de Commercy supporte en général 50% des charges générées par le Conservatoire.

Ces charges sont partagées entre les frais de l'enseignement, les charges à caractère général et les frais d'entretien de la Maison de la Musique et se montent à 486 568,82 € (2024). les données budgétaires de 2021 sont fortement altérées par la crise sanitaire (covid-19)

Les recettes de fonctionnement, sont pour la plupart dues au versement des droits de scolarité par les élèves.

Soit : 201 944,57 € de frais de scolarité en 2024

Soit : 19 438,92 € de mise à disposition de personnel facturé à la CC - CVV

Par ailleurs, le Conseil Départemental abonde le budget consacré au fonctionnement et aux projets musicaux de l'établissement par une subvention.

Soit : 25 000 € en 2024

#### L'évolution des dépenses :

Dépenses	2020	2021 Covid	2022	2023	2024
Nombre d'élèves inscrits (OAE non inclus)	252	254	286	301	309
Personnel	349 400	355 000	340 000	398 062,49	431 464,85
Fonctionnement	67 492,72	45 450	50 450	49 759,34	55 103,97
Total	416 892,72	400 450	390 450	447 821,83	486 568,82
Résiduel à la charge de la ville	209 201,72	299 648	228 450	238 967,87	245 832,25

### f) Les partenariats structurels

Le partenariat entre les structures municipales, les opérateurs culturels et les établissements scolaires se trouve aujourd'hui renforcé dans la mesure où les différents partenaires locaux s'engagent à œuvrer dans le sens d'une plus grande cohérence entre diffusion et formation.

Il convient alors de fédérer l'action culturelle et les diverses propositions en matière d'éducation artistique qui doivent s'intégrer au Contrat Territorial d'Éducation Artistique et Culturel soutenu par la CC – CVV.

#### - L'Éducation Nationale : Ouverture au monde scolaire

L'épanouissement de l'individu est favorisé par l'éducation et l'expression artistique et culturelle. De plus ces activités mises en place dans une continuité éducative dans le cadre du contrat territorial d'éducation artistique et culturel (CTEAC) contribuent à la construction de son identité et de sa conscience citoyenne, et lui permettent d'affronter plus sereinement les difficultés de sa vie d'adulte.

Différents dispositifs existent et sont exploités ou en cours d'organisation : musique à l'école en temps scolaire, classes à horaires aménageables pour un projet musical, ou Charte départementale de développement des Pratiques Vocales et du Chant Choral.

## L'Orchestre à l'école (OAE) :

Dispositif rattaché au conservatoire depuis le 01 septembre 2014 et fonctionnant sur 3 années (CE2-CM2)

Le 01 septembre 2023 un nouveau dispositif est mis en place à l'école Auguste Fèvre de Euville. L'Orchestre à l'école répond à ces objectifs :

- Renforcer l'éducation musicale des élèves, développer leurs capacités d'expression et de création, tant au niveau individuel que collectif.
- Permettre la construction de compétences transversales transférables aux autres domaines d'apprentissage.
- Mettre en place des projets communs d'éducation artistique et culturelle entre les établissements scolaires et les structures ou services culturels.
- Etablir une complémentarité entre l'offre culturelle en temps scolaire et hors temps scolaire.
- Faciliter l'accès des jeunes à l'ensemble de l'offre culturelle autonome de futurs citoyens.

Le dispositif a pour objectif d'assurer un enseignement de 2 heures par semaine par élève, réparties sur le temps scolaire, comprenant un apprentissage instrumental et une pratique d'ensemble en orchestre selon la répartition suivante :

Temps de formation :

- 30 minutes par discipline (petits groupes – Vendredi)
- 10 minutes d'apprentissage des gestes et postures du Musicien (Collectif – Vendredi)
- 80 minutes d'orchestre (2 séances de 40 minutes – Lundi et Vendredi)

L'ensemble des enseignements proposés trouvera son aboutissement dans des auditions ou concerts en public sur un espace scénique dédié :

- Orchestre associé à la programmation culturelle de Conservatoire
- Concert au Sénat à Paris (juin 2017 et juin 2023)
- Concert à l'occasion du Congrès des 100 Plus Beaux Détours de France (mai 2019)
- Concert au Zénith de Nancy en compagnie de Ibrahim Maalouf (novembre 2019)



## Les Classes à horaires aménagés :

L'objectif est de favoriser la réussite scolaire et artistique des élèves musiciens scolarisés en secondaire à l'Institution privée Sainte Jeanne D'Arc de Commercy. Les classes à aménagement d'horaires doivent permettre aux élèves de suivre une scolarité dans les conditions les plus satisfaisantes possibles tout en développant parallèlement des compétences musicales.

Les élèves musiciens pourront poursuivre leur parcours musical diplômant le mercredi de 10h à 12h ainsi que le vendredi de 15h à 17h.

Les classes à aménagement d'horaires sont ouvertes de la 6ème à la 3ème à l'Institution Jeanne D'Arc.

A l'issue du primaire, les parents inscrivent leur enfant au Conservatoire après accord de l'Institution Jeanne D'Arc.

Une présentation de la structure peut être organisée à l'Institution lors d'une réunion avec les parents des élèves de CM2.

## Charte départementale de chant choral (INECC Mission Voix Lorraine) :

Depuis plusieurs années, le Conservatoire de Musique est le partenaire privilégié de l'INECC et du Conseil Départemental pour ses projets de formation des enseignants, de diffusion et de pédagogie dans le temps scolaire.

### Les acquis pour les enfants :

Mémorisation d'un répertoire, création, amélioration de l'orientation spatiale, de l'écoute et de la concentration, meilleure intégration de chacun dans le groupe classe (respect de l'autre), motivation ressentie pour une activité du temps scolaire, acquisition de confiance en soi quand il faut être meneur, rencontre avec des artistes professionnels et découverte d'une autre langue.

### Les acquis pour les adultes (Intervenants, Professeurs des écoles...) :

L'apport de répertoire lors du stage de formation.

Le travail en binôme entre l'intervenant du Conservatoire de Musique et l'enseignant, binôme formé lors du stage.

La possibilité pour les enseignants de travailler le répertoire seuls avec leur classe.

### Les acquis pour tous :

Les rencontres régulières des classes avec les intervenants.

Le plaisir partagé lors des rencontres, spectacles...



- **Musique et handicap** : ouverture sur les publics éloignés / empêchés.

Suite aux travaux de mise en conformité, le Conservatoire de Musique œuvre à faciliter les conditions d'accès des pratiques musicales pour les personnes en situation de handicap.

Depuis près de 10 ans, le Conservatoire de Musique met en place de multiples actions adaptées auprès des institutions spécialisées. (sensibilisation, animations, restitutions publiques...)



Conventions : (Pratique collective)

Établissements	Nombre d'heures
MECS du Breuil (Maison d'enfants à caractère social)	0h45 / Semaine
Centre ARC EN CIEL (Enfants et Adolescents Polyhandicapés)	1h30 / Semaine
ADAPEIM (IME – Enfants atteints de déficiences légères)	Suspendu en 2024-2025
JB THIERY (Maison d'accueil spécialisée)	Suspendu en 2024-2025
SEISAAM (ITEP - Enfants atteints de troubles du comportement)	1h00 / Semaine
MAS Stanislas (Adultes en situation de grande dépendance)	0h45 / Semaine
Foyer d'autonomie « Au temps des Cerises » (Maison de retraite)	1h00 / Semaine

Pôle « Musique et Handicap » : (approche individualisée)

Ateliers	Nombre d'heures
JB THIERY ( Maison d'accueil spécialisée)	0h45 / Semaine
MAS Stanislas (Adultes en situation de grande dépendance)	0h45 / Semaine
Parcours personnalisé (8 élèves) 45' de cours individuel / semaine	6h00 / semaine

## - Les Pratiques Amateurs

« Rendre l'élève autonome et l'inciter à avoir une pratique collective amateur »

L'établissement forme des amateurs. Il convient donc de favoriser les liens avec la pratique en amateur à l'intérieur ou à l'extérieur de l'établissement. Ainsi un grand nombre d'élèves pourra poursuivre sa pratique artistique au-delà des enseignements du Conservatoire de Musique

Les pratiques collectives doivent s'affirmer comme centrales. Si à l'évidence l'exigence de l'enseignement particulier demeure, les pratiques collectives donnent tout son sens à l'apprentissage.

Nous devons inciter les élèves à rejoindre les formations constituées en association (Orchestre de Commercy, Karimba-Samba et autres formations de Musiques Actuelles...) car c'est bien la musique d'ensemble qui sera le cadre privilégié de leur pratique future.

Le projet d'établissement se doit de démontrer comment, avec quelle stratégie et quels moyens il sera possible de développer les différents axes proposés ci-dessous et de définir les actions à conduire pour y répondre.

Les dispositifs existants pour aider les pratiques amateurs sont :

- La mise à disposition de salles du CRC pour des répétitions (dont 1 salle équipée Musiques Actuelles)
- Deux ateliers de soutien à l'Orchestre de Commercy (plusieurs formats : Harmonie, Symphonique, Fanfare...)
- Une réduction du coût de formation de 50 % pour les élèves qui fréquentent assidûment l'Orchestre et qui participent activement aux services commandés par la ville (cérémonies patriotiques)
- Le prêt et l'aide logistique (instruments, petits matériels) pour des concerts
- L'organisation de concerts avec les ensembles amateurs de la région.



## - Les structures de formation

CNFPT – DRAC – CEFEDM de Lorraine – INECC mission voix Lorraine - CADENCE  
Association des Professeurs de Formation Musicale (APFM)

## - Les autres partenaires

Communautés de Communes « Commercy-Void-Vaucouleurs » et « Meuse-Woëvre »  
Communauté de Communes « Portes de Meuse »  
Territoire du Grand Euville  
Conseil Départemental de la Meuse  
L'Éducation Nationale (Groupes scolaires)  
L'Institution Jeanne d'Arc  
Lycée Henri VOGT  
OAE - Association « Orchestre à l'École »  
La FFEA (Fédération Française de l'Enseignement Artistique)  
La SEAM (Société des Éditeurs et Auteurs de Musique)  
Les unités culturelles de la ville (Bibliothèque, Musée, Cycle d'Expositions)  
Tissu associatif de Commercy (OMCI, CCFD, CCAS...)  
Conservatoires CRC - CRI – CRR et Écoles de Musique de la région  
L'OMA (L'Office Municipal d'animation) Festival « JAZZ à Commercy »  
le Cinéma de Commercy (salle Truffaut)  
La MFR de Commercy (Maison Familiale et Rurale)  
La PSMI du département de la Meuse  
Les Compagnons de la Madeleine  
La compagnie de Danse Armelle Gabriel  
Les Petits Chanteurs de Toul  
Pub/Rock Chez Paulette  
Le Bar « La renaissance »  
Zonta-Club 54 (Pont à Mousson - Toul - Lunéville)  
La Paroisse Charles de Foucault

## g) Les Réseaux

Le Conservatoire de Musique de Commercy tisse des liens étroits avec les établissements d'enseignement artistique et les associations culturelles du département et de la région.

Il participe activement au réseau des conservatoires classés par l'Etat et collabore activement aux actions et aux réflexions dans le cadre du schéma départemental.

Ses actions se concrétisent par des échanges pédagogiques réguliers avec les structures d'enseignement musical du département mais également de la région. (CIM de Bar-le-Duc, EMA de CC-CVV, CRR de Metz et Nancy, EMM de St Mihiel, Verdun, Vandoeuve, Vittel, Saint Dié des Vosges, Le Thillot, EIM de la CC-Pays de Revigny,...)



## 2. L'organisation

### a) Les élèves : Effectifs d'élèves au 1er novembre 2024

Statuts	Nombre d'élèves
Parcours Découverte	68
Parcours Diplômant (3 cycles)	85
Parcours Non-diplômant (pratique individuelle)	78
Parcours Non-diplômant (pratique collective)	70
Parcours Personnalisé	8
Parcours de spécialisation	0
<b>Total</b>	<b>309</b>

### b) Le personnel au 1er novembre 2024

Nom et prénom	Disciplines	Heures / semaine	Statut	Grade
Stéphane GARAFFI	Direction CRC / OAE / Big Band / trompette	20h00	Titulaire	ATEA 1° classe
Justine PETITCOLIN	Mus.&Hand. / éveil / Clarinette / Secrétariat	35h00	Titulaire	Animatrice territoriale
Segdi YILDIRIM	Agent d'entretien	22h00	Titulaire	Cat C
Valérie BOULARD	Violon / Alto / FM / Orchestre à cordes	20h00	Titulaire	ATEA 1° classe
Jean ROUQUART	Saxophone / MAO / Culture Jazz	11h00	Titulaire	ATEA 1° classe
Christine SHAYKHIAN	Flûte Traversière / Pratique Vocale	15h45	Titulaire	ATEA 1° classe
Armelle WITZMANN	Pratique Vocale de 1° cycle / Piano	11h00	Titulaire	ATEA 1° classe
Anne MIDOL-MONNET	Percussions / Batucada	20h00	Titulaire	ATEA 1° classe
Laurent REICHERT	Guitare Électrique	6h45	CDI	ATEA 2° classe
Benoît DANGIEN	Piano / Clavier	10h30	CDI	ATEA 2° classe
Laurent BOULARD	Violoncelle / FM ados	4h30	CDI	ATEA 2° classe
Guillaume KUNTZEL	Trombone	2h45	Act Accessoire	ATEA 2° classe
Thomas HAZOTTE	Guitare classique / FM adulte	19h45	CDD	ATEA 2° classe
Sylvain COLLET	Guitare basse	2h00	CDD	ATEA 2° classe
Joey REITER	Spé-Batterie	6h45	CDD	ATEA 2° classe
Laetitia FRISON	Chant	7h00	CDD	ATEA 2° classe
Marc PICARD	Intervenant OAE	2h45	CDD	ATEA 2° classe
Didier KLEIN	Intervenant Musique & handicap	3h30	CDD	ATEA 2° classe

### c) Les organes représentatifs de fonctionnement

#### Le Conseil Pédagogique

- L'équipe de direction artistique, pédagogique, administrative.
- Un responsable par département. 8 départements : vents, cordes, claviers, formation musicale, musiques actuelles, percussions, pratiques collectives et voix.
- Environ 4 réunions par année scolaire.

#### Le Conseil d'Établissement

##### Membres de droit :

Monsieur Jean-Philippe VAUTRIN, Maire de Commercy et Président du CE

Monsieur Francis LECLERC, Président de la CC-CVV

Monsieur DENOYELLE, Président de la CC-Meuse/Woëvre

Monsieur FERIOLI, Maire du Grand Euville

Madame Angélique GENART, Adjointe à la Culture de la ville de Commercy

Madame Émilie MERCIER, Directrice de l'Animation du Territoire

Monsieur Stéphane GARAFFI, Directeur du Conservatoire

Madame Justine PETITCOLIN, Adjoint administratif

Monsieur Jean-Louis PIRLOT, Président de l'OMA

Madame Maryline BERTRAND, Présidente de l'Orchestre de Commercy

##### Membres des Parents d'élèves élus :

Madame Isabelle LEGRAND

Madame Marguerite LEBORGNE

Madame Stéphanie BOURCIER

Madame Anne-Claire FORTINA-REZLER

Monsieur Stephen GANGNEUX

Monsieur Benjamin LAMAUD

##### Membres des Professeurs élus :

Madame Valérie BOULARD

Madame Anne MIDOL-MONNET

- Le Conseil d'Établissement a pour objectif de permettre aux divers représentants des responsables politiques, administratifs, pédagogiques, élèves et parents d'élèves de se rencontrer périodiquement (1 à 2 fois par an) pour étudier l'ensemble de la vie de l'établissement.
- Ce conseil n'a pas voix délibérative mais consultative, il est une instance dynamique au sein de l'établissement offrant une procédure de concertation, de circulation des informations et des idées.
- Ce conseil est convoqué à l'initiative de son Président ou sur demande motivée d'au moins les 2/3 de ses membres, adressée au Président.

**d) Le parc instrumental**

Instruments destinés au fonctionnement du Conservatoire de Musique (prêt et location)

<i>Désignation</i>	<i>Quantité</i>	<i>Désignation</i>	<i>Quantité</i>
Piano droit	6	Flûte à bec Ténor	4
Piano à queue ¼	2	Flûte traversière (dont 2 Nuvo)	14
Piano numérique	3	Flûte Piccolo	2
Violon ¼	3	Flûte en sol (Alto)	1
Violon ½	3	Flûte Basse	1
Violon ¾	3	Guitare ¾	7
Violon entier	2	Guitare entière	3
Violon Alto ¾	1	Guitare électro-acoustique	2
Violoncelle 1/8	1	Banjo	1
Violoncelle ¼	3	Ukulélé - Guitalélé	3
Violoncelle ¾	2	Cigar Box / Guitalélé	1
Violoncelle entier	1	Trompette Sib	6
Clarinette	10	Cornet Sib	3
Clarinette basse	2	P-Trompette	2
Saxophone soprano (courbé)	5	Trompette Piccolo	1
Saxophone Alto	7	Cor en Fa (simple)	1
Saxophone Ténor	3	Trombone	4
Saxophone Baryton	2	Trombone Basse	1
Flûte à bec soprano	3	T-Bone	2
Flûte à bec basse	2	Euphonium	2
Flûte à bec alto	3	Tuba/Basse	3

Instrumentes spécifiques destinés à l'Orchestre de Commercy (projet Fanfare)

<i>Désignation</i>	<i>Quantité</i>	<i>Désignation</i>	<i>Quantité</i>
Clairons	5	Cor de Chasse	1
Trompettes de cavalerie	2	Soubassophone Mib	1
Clairon Basse	1	Grosse Caisse de fanfare	4
Trompettes Basse	1	Cymbales (paires)	3
Tambours/Baudriers	5	Batterie	1

Instrumentes liés au département de Percussions

<i>Désignation</i>	<i>Quantité</i>	<i>Désignation</i>	<i>Quantité</i>
Xylophone	1	Glockenspiel	2
Vibraphone	1	Cloches tubulaires	1
Marimba 3 octaves	1	Batterie	3
Marimba 4.1/3	2	Timbales	5
Batucada (set 14 fûts)	1	Djembé	7
Congas (paire) - Bongo (paire)	1	Timbales Percussions latines (paire)	1
Grosse Caisse Symphonique	1	Tam (set) + Gong + Cymbales	1

Instrumentes et Matériels destinés aux Musiques Actuelles

<i>Désignation</i>	<i>Quantité</i>	<i>Désignation</i>	<i>Quantité</i>
Piano numérique	1	Ampli Guitare	4
Batterie	1	Ampli Basse	3
Guitare électrique	2	Système son HK 600 + Mix 6 voix	1
Guitare basse	3	Table de Mixage (RCF M18 + Mix Alto-Pro)	2
Micros SM58	2	Système son HK Polar 10	2

Instrumentes destinés à l'Orchestre à l'École

<i>Désignation</i>	<i>Quantité</i>	<i>Désignation</i>	<i>Quantité</i>
Cornets	4	Flûtes Traversières	4
Trombones	2	Clarinettes	4
Tubas (Euphonium)	2	Saxophones Alto	4
Set Percussions	1	Xylophone	1

### e) Le règlement intérieur et le règlement des études

Ces deux règlements sont annexés au projet d'établissement

### f) Les enseignements

Les disciplines enseignées :

**Les Vents** : Flûte traversière, Clarinette, Saxophone, Trompette, Cornet, Trombone et Tuba

**Les Cordes** (frottées) : Violon, Alto, Violoncelle et Contrebasse

**Les Cordes** (pincées) : Guitare Classique, Yukulélé et Folk/Accompagnement

**Les Claviers** : Piano, Piano électrique (Clavier)

**Les Percussions** : Peaux, Digitales et Claviers

**La Voix** : Chant individuel

**Les Musiques Actuelles** : Guitare électrique, Basse électrique, Batterie et Piano électrique

**La Formation Musicale** : Langage écrit, Reconnaissance rythmique, mélodique et harmonique, Culture Musicale, Culture Jazz et MAO

**L'Initiation Musicale** : Béb'éveil, Eveil, sensibilisation instrumentale

**La Musique de Chambre** : Duo, Trio, Quatuor... Accompagnement spécifique pour les classes de Piano et Guitare

Les pratiques collectives :

**Pratiques vocales** : Chansons, Pratique Vocale Enfant, Pratique Vocale Adulte

**Ensembles de classes** : (Guitares, Clarinettes, Saxophones, Percussions, Flûtes Traversières, Cuivres, Violons/Altos, Musiques Actuelles).

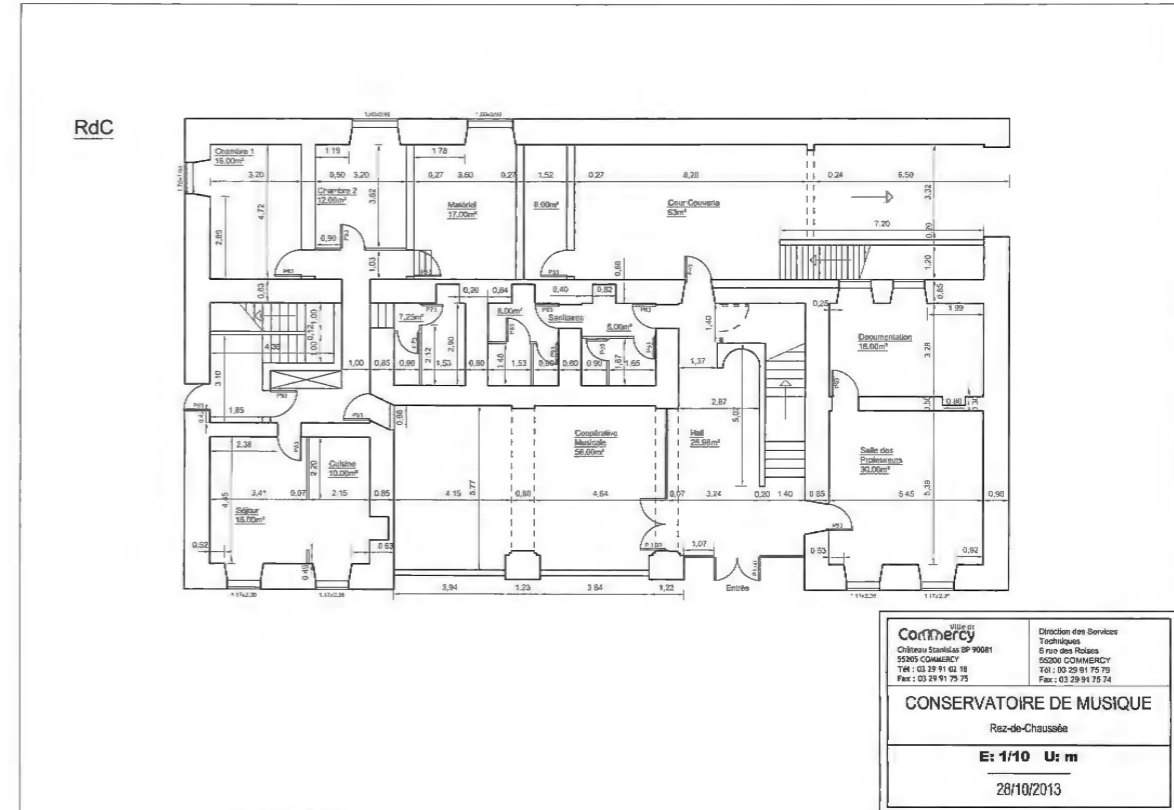
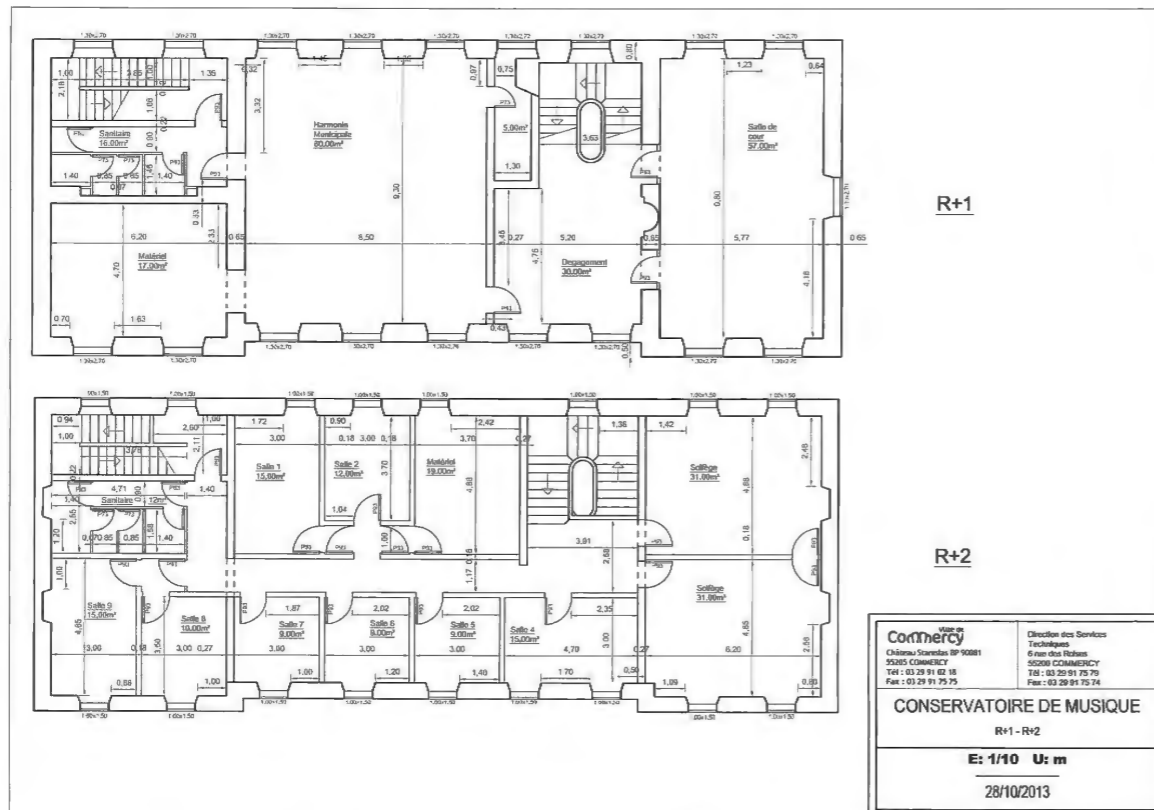
**Orchestres** : Orchestre, (Vent Cordes et Percussions), Fanfare, Big Band, Cordes, Batucada, djembe, Yakajouer, Coaching, Guitares et Chanson, Musique & handicap.

### g) Les locaux et les lieux de diffusion

**Les locaux :**

*Maison de la Musique* (Conservatoire de Musique) Place Charles de Gaulle et salle Ray Charles

<i>Désignation</i>	<i>Quantité</i>	<i>Désignation</i>	<i>Quantité</i>
Salles de cours	12	Espace Professeurs (reprographie)	1
Salles de cours PMR	2	Espace Administration	2
Auditorium (49 places)	1	Salle repos / déjeuner	1
Espace petite enfance	2	Espace d'accueil	1
Salle Musiques Actuelles équipée	1	Espace stockage	1



### Lieux de Diffusion

<i>Lieux de Diffusion</i>	<i>Jauge</i>
Salle E. Leroy (Conservatoire)	49 personnes
Salle des Mariage (Mairie)	60 personnes
Salle des Tilleuls (Amphithéâtre du Collège)	90 personnes
Chapelle St Charles (Hôpital) en attente d'agrément ERP	100 personnes
Salle d'Honneur (Mairie)	150 personnes
Salle Truffaut (Cinéma)	200 personnes
Salle des Roises (Salle des Fêtes)	250 personnes
Eglise St Pantaléon	400 personnes
Salle IJA (salle de sport)	400 personnes
Salles des Ouillons (Salle de sport) à Vignot	750 personnes

### 3. Diagnostic et bilan du projet 2021 - 2024 (validé en Conseil d'Établissement le 4/12/2024)

#### • Élargissement du public et rayonnement

- Accroître la fréquentation du parcours découverte ✓
- Développer la transversalité des activités lors des restitutions ✓
- Favoriser la pratique collective ✓
- Accueil du public en situation de handicap ✓
- Augmentation du volume de formation (+ 15 minutes) pour les élèves en situation de handicap ✓
- Participation financière des communes voisines ✗
- Réduction de 20 % à partir du 2<sup>o</sup> membre de la famille ✗
- Augmentation du volume de formation (+ 15 minutes) pour les plus de 26 ans ✗

#### • Innover dans le format de diffusion

- Adapter les formats de concerts aux lieux proposés ✓
- Ouverture à tous les publics ✓
- S'inscrire dans la vie culturelle de la ville ✓

#### • S'appuyer sur les structures labellisées pour étoffer notre programme

- Travail en réseau avec les établissements d'enseignement artistique de la Région ✓
- Actions avec les structures locales associatives et spécialisées ✓
- Actions communes avec les unités culturelles de la ville ✓
- Actions avec l'Éducation Nationale ✓
- Actions en partenariat avec des organismes spécialisés dans l'événementiel ✓

#### • Soutenir l'acte de création

- Ouverture sur toutes les esthétiques ✓
- Création d'un espace dédié à la création ⚠ (en cours)

#### • Renforcer la coopération ou la synergie entre les acteurs du territoire

- Coopération pédagogique entre les deux établissements du territoire ✓
- Multiplication des rencontres d'artistes ✓
- Proposer des événements d'envergure en partenariat ✓
- Contribuer à l'attractivité du territoire ✓

**a) Les forces et les faiblesses de l'établissement :**

Le diagnostic ci-dessous, bilan de l'état des lieux, fait apparaître les forces et les faiblesses de l'établissement. C'est à partir de ce constat que seront déterminés les objectifs et les actions du nouveau projet d'établissement. (Diagnostic préparé avec les représentants des parents d'élèves, des élèves et leurs suppléants élus au Conseil d'établissement).

<i>Éléments identifiés comme POINTS FORTS</i>	<i>Éléments identifiés comme POINTS À AMÉLIORER</i>
<b>Pédagogie</b>	
Équipe pédagogique qualifiée, fidèle, impliquée et très investie	Carence en effectif dans certaines disciplines
Diversité des pratiques collectives riche et dès la 1ère année d'apprentissage	Temps de formation individuel accordé au parcours non-diplômant (adultes) trop faible
Attractivité du parcours découverte pour les enfants à partir de 18 mois	Promouvoir les actions d'innovation et de création
Nombreux échanges avec des artistes invités	Consolider le plan de formation des enseignants
Mélange de générations et mixité sociale	Développer le réseau de l'enseignement artistique , échange avec les structures d'enseignement artistique du département
Lieu d'épanouissement pour tous	Développer la médiation culturelle (coopération avec les partenaires culturels, sociaux, éducatifs...)
Attractivité du projet (offre de formation) et de son environnement	
<b>Rayonnement</b>	
Fréquentation en hausse (309 élèves) représentant près de 6 % de la population de Commercy.	Ouverture et valorisation de l'établissement aux personnes éloignées
Nombreuses sollicitations sur le territoire, le département et même au-delà	
Tarifcation attractive pour les Commerciens	
<b>Action culturelle</b>	
Nombreux projets artistiques et pédagogiques présentés sur le territoire	Déficit de salle de spectacle et d'expression artistique

<i>Éléments identifiés comme POINTS FORTS</i>	<i>Éléments identifiés comme POINTS À AMÉLIORER</i>
<b>Partenariats</b>	
Politique de partenariats très engagée	
<b>Les locaux</b>	
Rénovation des salles de cours du 2° étage	Retard sur les travaux de la salle de pratique collective (Studio)
Un équipement central, adapté aux personnes à mobilité réduite et au fort rayonnement artistique et culturel	Problématiques liées à la nuisance sonore de certaines activités de pratique collective (Musiques Actuelles, Fanfare, Percussions...)
Installation d'un dispositif de sécurité « porte magnétique » pour accéder à l'établissement	Espaces destinés aux pratiques collectives pas adaptés
Réseau wifi accessible sur l'ensemble de l'établissement	Retard sur les travaux de réaménagement de l'espace administratif
Accessibilité PMR (Salles et Sanitaires RDC)	Problème de chauffage et d'isolation récurrent
<b>Communication</b>	
Communication active via réseaux sociaux, tableau numérique de la ville.	Mise à jour du site Web de la ville

**b) Les éléments favorables et défavorables liés à l'environnement de l'établissement :**

<i>Facteurs d'évolution favorable</i>	<i>Facteurs d'évolution défavorable</i>
Conforter les partenariats et échanges avec les acteurs culturels du territoire	Problème d'isolation thermique du bâtiment
Conforter la synergie avec l'École Intercommunale de Musique et des Arts	Contexte financier contraint
Conforter les coopérations avec le tissu associatif de la ville de Commercy	Tarifs élevés pour les élèves domiciliés à l'extérieur de Commercy
Fréquentation du Conservatoire en hausse malgré une démographie défavorable	Manque de coopération des communes voisines (bourse d'étude aux élèves)
Reconnaissance de l'établissement en tant que véritable centre-ressource d'enseignement artistique spécialisé, rayonnant sur le territoire du Bassin de Vie de Commercy avec 40 % d'élèves extérieurs à la commune.	Constat d'une attitude consumériste de la part des familles

# 4 - Axes de développement

---

S'appuyant sur les orientations de la nouvelle feuille de route pour la culture de la Ville de Commercy, ce nouveau Projet d'établissement du Conservatoire de Musique se veut décliner un projet innovant prenant en compte la profonde transformation des comportements et des attentes culturelles, en matière d'enseignement et de transmission.

- **Un lieu de « Culture partagée » et accessible au plus grand nombre** : la pratique collective en fil rouge
- **Une structure attractive et ressource pour tous** : par une accessibilité et une ouverture aux pratiques artistiques
- **Une démarche autour des savoirs partagés** : de l'enseignement à la pratique et à sa diffusion
- **Une place affirmée sur le territoire** : de la formation à l'accompagnement des actions partagées
- **Une réflexion autour du numérique** : la place des nouvelles technologies au sein des pratiques et usages

Chez les jeunes, notamment, la culture relève d'une dimension que l'on peut qualifier d'existentielle avec des comportements qui se traduisent par un essor du goût pour les pratiques et le souhait de savoir mettre en pratique. Celle-ci se caractérise essentiellement par un passage du loisir et de la consommation vers un intérêt pour la connaissance.

L'identité du nouveau projet d'établissement du CRC de Commercy se veut reposer sur 5 axes majeurs :

- **Un Conservatoire accessible, inclusif et participatif**
- **Un Conservatoire acteur éducatif et culturel du territoire**
- **Un Conservatoire ouvert au développement et à l'évolution des partenariats**
- **Un Conservatoire qui favorise la création**
- **Un Conservatoire intégré la vie culturelle et événementielle de la ville**

**Les conservatoires doivent continuer à remplir leurs missions en gardant une exigence en terme de formation tout en contribuant à réduire les inégalités sociales et géographiques d'accès à la culture et collaborer à l'éducation artistique et culturelle. (Schéma National d'orientation Pédagogique)**

# 1. Un Conservatoire accessible, inclusif et participatif

## Constat :

L'accès à la culture est un droit pour tous. Inscrit dans différents textes, il constitue un enjeu majeur sur le plan national, contribuant à l'inclusion et la cohésion sociale.

Les Conservatoires, en tant que service public, doivent aussi évoluer, en s'adaptant à des demandes nouvelles et en luttant en tant qu'institution contre l'image «conservatrice» et «élitiste» colportée encore trop souvent.

Notre mission est de faire découvrir, de sensibiliser, de former et d'accompagner les élèves sur ce chemin exigeant mais ô combien valorisant de l'apprentissage d'un art.

Cet apprentissage procède à l'épanouissement de soi. Le désir et le plaisir d'apprendre en sont les moteurs essentiels, mais sa réussite reste ancrée dans un « temps long de construction » qui demande patience, motivation, organisation du travail au quotidien et implique un soutien des parents.

De plus, pour que le public du Conservatoire soit représentatif de la société dans laquelle il évolue, nous devons avoir la capacité d'accueillir largement et d'accompagner une grande diversité de profils d'élèves. L'inclusion étant au cœur de ce projet, nous travaillerons à adapter au maximum les parcours pour rendre accessible notre offre de formation à toutes et tous.

Ce projet souhaite également s'appuyer sur des démarches participatives fortes en impliquant l'ensemble des élèves, leurs familles, les agents du Conservatoire et les partenaires.

## Actions à mener :

### **Consolider l'identité et favoriser l'ouverture, une offre culturelle pour tous**

L'enjeu du projet est de trouver un équilibre entre :

- L'exigence et l'ouverture à un public plus large,
- L'enseignement spécialisé et la sensibilisation artistique et culturelle au travers différents parcours de formation.
- L'enseignement amateur et la formation pré-professionnelle,
- Couvrir et croiser les esthétiques allant des musiques anciennes aux démarches innovantes, avec l'intégration des nouvelles technologies.
- le développement de l'accueil des personnes en situation de handicap
- Le souhait de favoriser les dynamiques de participation et coopération.

### a) - Le Parcours découverte :

Le Conservatoire a développé depuis plusieurs années, son offre en direction de la petite enfance en proposant des ateliers d'éveil musical dirigés à partir de 18 mois. Les bienfaits de la musique sur les tout-petits ne sont désormais plus à démontrer: développement des capacités d'apprentissage, du langage, de la sociabilisation, favorise la créativité, la découverte de son corps, aide à calmer et à gérer ses émotions...

Le Conservatoire a la volonté de participer à cette entrée dans la vie et à la construction de ces jeunes enfants.

#### Fiche Actions :

### Découverte sensorielle de la Musique

#### Objectifs et bénéfices attendus

1 - Découvrir la musique et les activités du Conservatoire de Musique

2 - Favoriser le plaisir d'apprendre

3 - Assimiler les notions fondamentales

#### Publics ciblés

1 - La population scolaire des écoles maternelles, des crèches...

2 - Les familles

#### Stratégie

1 - Le Conservatoire, acteur « ressource » des projets musicaux inscrits au CTEAC

2 - Création de projets avec les écoles maternelles de la ville

3 - Les ateliers de découverte instrumentale

4 - Mise en place d'un projet « Orchestre de jouets » pour les 4/6 ans

#### À conforter

X

#### À développer

X

X

X

#### Indicateurs d'évaluation

1 - L'éveil à la musique au Conservatoire

2 - Interventions scolaires

3 - Les ateliers de découverte instrumentale

4 - Mise en place d'un projet « Orchestre de jouets » pour les 4/6 ans

#### Moyens de mesure

Nombre d'inscriptions et réinscription des élèves

Demande des enseignants, qualité des restitutions, implication des élèves

Nombre d'élèves inscrits en parcours diplômant de 1° cycle

Réalisé ou non-réalisé

## b) - Le Parcours diplômant :

Le Conservatoire de Musique de Commercy s'est positionné au fil des années sur la recherche de l'excellence dans l'enseignement de la musique. Son offre est destinée à l'ensemble de la population du territoire, favorisant la mixité des démarches visant la formation de musiciens autonomes. Sa mission est d'accompagner le développement de chaque individu par la pratique musicale à travers des valeurs artistiques et sociales.

### Fiche Actions :

#### Préparation - Suivi des élèves - Réalisation - Évaluation

##### Objectifs et bénéfices attendus

- 1 - Orienter, transmettre un savoir, une technique, une méthode
- 2 - Favoriser le plaisir d'apprendre
- 3 - Développer le goût de l'effort, la capacité d'écoute, la concentration et l'ouverture aux autres

##### Publics ciblés

- 1 - Les élèves inscrits au parcours diplômant
- 2 - La population scolaire
- 3 - Les familles

Stratégie	À conforter	À développer
1 - Qualité et diversité de l'enseignement (esthétiques, improvisation...)	X	
2 - Favoriser la transversalité des activités		X
3 - Expérimentation de nouveaux dispositifs pédagogiques		X
4 - Qualité et fréquence des restitutions publiques sur le territoire	X	

Indicateurs d'évaluation	Moyens de mesure
1 - Intérêt des élèves	État des réinscriptions des élèves
2 - Évaluation de fin de cycle	Ressenti des élèves, pourcentage de réussite
3 - Ouverture culturelle	Participation aux actions culturelles proposées par l'établissement
4 - Poursuite de la pratique musicale à l'issue de la formation diplômante	Nombre d'élèves ayant une pratique musicale amateur

**c) - Le Parcours non-diplômant :**

Le Conservatoire de Commercy souhaite être pour tout citoyen en attente d'une formation ou d'un perfectionnement musical, un lieu d'épanouissement culturel et personnel. Il doit susciter des envies, des vocations, apporter des moments de plaisir à tous y compris ceux qui ne souhaitent pas s'engager dans un apprentissage trop lourd.

**Fiche Actions :**

**Accompagnement et suivi du projet de l'élève**

<b>Objectifs et bénéfices attendus</b>
1 - Faire découvrir et donner le plaisir d'apprendre
2 - Conduire l'élève à l'assimilation des notions indispensables à une pratique autonome, voire diplômante (à partir du 2° cycle de formation)
3 - Faire participer les élèves à la préparation et à la réalisation de spectacles sur le territoire

<b>Publics ciblés</b>
1 - La population de plus de 15 ans du territoire
2 - Le public issu de divers organismes (le personnel des collectivités, hôpitaux, entreprises locales...)

<b>Stratégie</b>	<b>À conforter</b>	<b>À développer</b>
1 - Valoriser et responsabiliser chaque élève	X	
2 - Favoriser les échanges entre les classes, l'apprentissage de la vie musicale en groupe	X	
3 - Préparer les élèves aux joies de la scène	X	
4 - Être à l'écoute du projet de chaque élève		X

<b>Indicateurs d'évaluation</b>	<b>Moyens de mesure</b>
1 - Intérêt des élèves	État des inscriptions et réinscriptions des élèves
2 - Ouverture culturelle	Participation aux actions culturelles proposées par l'établissement
3 - Poursuite de la pratique musicale à l'issue de la formation non-diplômante	Nombre d'élèves ayant une pratique musicale amateur

**d) - Le Parcours personnalisé :**

Bien que le Conservatoire ait déjà renforcé son offre de parcours personnalisés, notamment face à un public en situation de handicap, en augmentant le volume de formation, il convient maintenant de poursuivre le développement de l'offre destinée à un public ado/adulte de plus en plus présent, aux emplois du temps scolaire de plus en plus contraints ou encore à la baisse de motivation pouvant survenir au moment de l'adolescence. Cette prise en compte des besoins individuels spécifiques participe à l'évolution positive de notre projet pédagogique.

**Fiche Actions :**

**Enrichissement de l'offre et s'adapter à chaque profil d'élève**

**Objectifs et bénéfices attendus**

- 1 - Mise en oeuvre d'un dispositif pédagogique pour les adolescents, les adultes débutants
- 2 - Développer l'accueil des personnes en situation de handicap
- 3 - Développer les partenariats spécialisés

**Publics ciblés**

- 1 - La population du territoire éloigné de l'offre culturelle
- 2 - Le public issu des établissements spécialisés du territoire

<b>Stratégie</b>	<b>À conforter</b>	<b>À développer</b>
1 - Adapter le projet aux objectifs et besoins de l'élève ado/adulte, bien orienter		<b>X</b>
2 - Veiller à l'inclusion dans les cours et pratiques collectives		<b>X</b>
3 - Donner une meilleure visibilité à la pratique amateur	<b>X</b>	
4 - Évolution des méthodes pédagogiques (pédagogie de projet, numérique, lien accru avec l'instrument...)		<b>X</b>

<b>Indicateurs d'évaluation</b>	<b>Moyens de mesure</b>
1 - Intérêt des élèves	État des inscriptions et réinscriptions des élèves
2 - Ouverture culturelle	Participation aux actions culturelles proposées par l'établissement
3 - Poursuite de la pratique musicale à l'issue de la formation	Nombre d'élèves ayant une pratique musicale amateur

e) - **Les pratiques collectives :**

Aboutissement du travail individuel, la pratique collective permet à chaque élève de réaliser en groupe ce qu'il apprend individuellement. Cette pratique ouvre à des répertoires très divers, développe l'esprit d'ouverture et la capacité d'écoute des autres. C'est un élément fort de motivation. Le Conservatoire possède une offre importante de pratiques collectives et d'ateliers qu'il est possible de suivre en discipline unique.

**Fiche Actions :**

**Formation à la pratique amateur**

<b>Objectifs et bénéfices attendus</b>
1 - Plaisir de jouer, de chanter à plusieurs
2 - Développement du « Vivre ensemble » (écoute, respect...) et du lien social
3 - Contribuer à l'animation culturelle du territoire par l'organisation de concerts

<b>Publics ciblés</b>
1 - La population du territoire

<b>Stratégie</b>	<b>À conforter</b>	<b>À développer</b>
1 - Atelier de pratique collective par classe d'instruments/voix	X	
2 - Favoriser l'accès à la pratique collective dès la 1 <sup>o</sup> année d'apprentissage (YakaJouer)	X	
3 - Accueil des musiciens amateurs du territoire	X	
4 - Faire découvrir tous les répertoires (Classiques, Musiques actuelles, Populaires, Traditionnels...)		X

<b>Indicateurs d'évaluation</b>	<b>Moyens de mesure</b>
1 - Intérêt des élèves	État des inscriptions et réinscriptions des élèves dans les ensembles
2 - Ouverture culturelle	Participation aux actions culturelles proposées par l'établissement
3 - Poursuite de la pratique musicale à l'issue de la formation non-diplômante	Nombre d'élèves ayant une pratique musicale amateur

**f) - Les instances de concertation, d'échanges et de participation :**

Le Conservatoire souhaite favoriser les dynamiques de participation et coopération. La particularité du Conservatoire est d'accueillir des élèves de catégories d'âge, sociales, culturelles très variées, de profils différents et d'attentes diverses, c'est pourquoi il est indispensable que tous puissent avoir une voix afin que nous puissions répondre au mieux à leurs besoins. Le Conservatoire doit impliquer davantage les enseignants, les élèves, les familles, les élus, le public en général, dans la vie au quotidien de l'établissement mais aussi dans l'évaluation de nos propositions pédagogiques

**Fiche Actions :**

**Mise en place de projets d'intervention**

**Objectifs et bénéfices attendus**

- 1 - Contribuer à l'élaboration des propositions d'orientations du projet d'établissement
- 2 - Participer à la conception des différents projets
- 3 - Évaluer les actions mises en oeuvre

**Publics ciblés**

- 1 - Les enseignants, les élèves, les familles, les habitants
- 2 - Les Maires et Élus du territoire

Stratégie	À conforter	À développer
1 - Le Conseil d'établissement (au moins une rencontre par an)	X	
2 - Le Conseil pédagogique (3 à 4 séances par an)	X	
3 - Le Conseil des élèves mineurs (1 à 2 séances par an)		X
4 - Inciter les élus des communes voisines à faire preuve de solidarité envers leurs citoyens par une politique tarifaire attractive		X

Indicateurs d'évaluation	Moyens de mesure
1 - Coopération des usagers	Nombre de séances de concertation
2 - Visibilité de l'établissement	Nombre d'actions réalisées
3 - Consolider les liens culturels avec les habitants	Nombre de projets décentralisés (quartiers, Communes voisines...)

## 2. Un Conservatoire acteur éducatif et culturel du territoire

### Constat :

Véritable service public de proximité, le Conservatoire de Commercy ambitionne, à travers les missions qui lui sont confiées, de rayonner sur une aire la plus large possible, d'aller à la rencontre, de créer les conditions d'un maillage territorial où il serait un acteur incontournable de l'identité culturelle de sa collectivité.

Le territoire de la Meuse se révèle être un espace porteur d'initiatives fortes d'ambition, de diversité et de qualité grâce à des acteurs de terrain engagés. Les projets en EAC ont manifestement augmenté pour atteindre plus de publics et proposer un large choix de disciplines ; projets de bonne qualité, ambitieux, diversifiés. (SDDEAC).

Deux structures d'enseignements sont implantées sur le territoire de Commercy-Void-Vaucouleurs, l'École de Musique et des Arts (statut intercommunal) et le Conservatoire à Rayonnement Communal de Commercy, ces deux structures ne disposent pas d'équipement permettant la valorisation du spectacle, ce qui est un frein à l'offre et à la pratique culturelle.

La pratique amateur et les professionnels culturels du territoire peuvent aider à ces initiatives. L'échange de pratiques, d'expériences, d'informations sont nécessaires pour sensibiliser l'ensemble de la population du territoire et peuvent faciliter la construction d'une ambition partagée.

### Actions à mener :

#### **Nous proposons différents types d'actions**

En lien avec l'Éducation Nationale inscrites au CTEAC et pilotées par la Codecom Commercy-Void-Vaucouleurs :

- Un dispositif « Orchestre à l'école » existant depuis 2014, 4ème projet consécutif
- Un parcours de découverte des instruments de musique.
- Un engagement auprès de l'INECC mission voix Lorraine dans le cadre de la charte « Chant Chorale »
- Un dispositif « Classe à horaires aménageable » conventionné avec l'Institution Jeanne d'Arc.

Hors cadre scolaire :

Si le Conservatoire est plutôt dans une dynamique d'actions en milieu scolaire, elles sont à développer dans le cadre extra-scolaire. Il est bien sûr important d'aller directement au contact des publics, mais il est également important de montrer aux personnes touchées, et ce quel que soit leur âge, qu'elles ont toute leur place au sein du Conservatoire. C'est avec cette idée qu'ont été définis les objectifs suivants :

- Porter et soutenir des projets collaboratifs avec le public extérieur en favorisant la mixité intergénérationnelle, la cohésion sociale.
- Développer des actions de sensibilisation aux habitants éloignés géographiquement et culturellement.
- Conforter les actions au sein des établissements spécialisés
- Poursuivre notre volonté d'apporter l'art dès le plus jeune âge

**a) - Les activités périphériques :**

La Ville a depuis fort longtemps adopté une politique d'offre culturelle, vers les publics scolaires, en créant en 2014 un dispositif « **Orchestre à l'École** » ainsi qu'une section « **classes à horaires aménageables** » pour les élèves du collège de l'Institution Jeanne D'arc.

Cette offre s'étend aux personnes en situation de handicap en créant un pôle « **Musique et Handicap** » en 2015 en partenariat avec les établissements médicaux spécialisés de la Ville. Ces ateliers offrent à plus de 50 personnes la possibilité de favoriser l'échange par les jeux musicaux.

**Fiche Actions :**

**Mise en place de projets d'intervention**

**Objectifs et bénéfices attendus**

- 1 - Conforter l'accueil des personnes en situation de handicap, maintenir la politique partenariale avec les établissements spécialisés
- 2 - Développer les liens avec l'éducation Nationale
- 3 - Favoriser les échanges, fluidifier les informations et créer du lien avec le public extérieur

**Publics ciblés**

- 1 - Le public scolaire
- 2 - Les habitants éloignés géographiquement et culturellement
- 2 - Résidents et élèves des établissements spécialisés de la ville pour le pôle « Musique et Handicap »

Stratégie	À conforter	À développer
1 - Interventions adaptées en fonction des aptitudes de chacun	X	
2 - Renforcer les liens avec le public empêché/éloigné (cours et pratiques de proximité)		X
3 - Accueil de tous les publics lors des restitutions du Conservatoire (situation d'auditeurs)		X
4 - Associer le public à la réalisation de spectacles		X

Indicateurs d'évaluation	Moyens de mesure
1 - Intérêt des usagers	Retour des équipes encadrantes / soignantes / enseignantes
2 - Institutions	Retour des usagers, volonté de poursuite des interventions
3 - Ouverture culturelle	Participation à l'action culturelle (Auditeurs / Acteurs)

## b) La coopération pédagogique :

L'enjeu est de réunir les enseignants des deux structures d'enseignement artistique du territoire autour d'une pédagogie vivante, dynamique, partagée, axée sur la pratique artistique et la découverte culturelle et ainsi favoriser l'accès à la musique non seulement aux usagers mais aussi à l'ensemble des habitants du territoire.

L'objectif est de découvrir ou d'approfondir ensemble des répertoires, des pratiques musicales et des démarches artistiques. Il permet aussi de faire rayonner la musique dans les différentes villes de la Communauté de Communes.

### Fiche Actions :

## L'éducation artistique

### Objectifs et bénéfices attendus

- 1 - Engager les équipes enseignantes des deux structures dans une dynamique commune
- 2 - Mutualiser les moyens d'actions pédagogiques en direction des usagers en conservant l'identité de chaque structure
- 3 - Créer des liens passerelles sur les pratiques collectives (ensembles de classe, orchestres...) et en pratique individuelle en l'absence d'offre

### Publics ciblés

- 1 - Tous les musiciens/élèves usagers des structures d'enseignement artistique de la Communauté de Communes

Stratégie	À conforter	À développer
1 - Faciliter les accès dans les deux structures pour un meilleur rayonnement		X
2 - Proposer une meilleur offre pédagogique à la population du territoire		X
3 - Disposer de moyens et ressources supplémentaires (mutualisation)		X

Indicateurs d'évaluation	Moyens de mesure
1 - Qualité du travail de coopération	Retour des usagers
2 - Projets de coopération	Nombre de projets communs
3 - Restitution d'un travail collectif	Intérêt du public

### c) La coopération sur l'événementiel :

Le positionnement des établissements d'enseignement artistique en tant qu'acteurs culturels à part entière a été progressivement mis en avant dans la Charte de l'Enseignement artistique spécialisé en 2001. Les actions de diffusion se situent précisément à la croisée des missions d'enseignement et des missions territoriales des conservatoires. Qu'il s'agisse de productions d'élèves ou professionnelles, la diffusion fait partie intégrante de la formation des élèves.

Cependant, nous sommes face à un épuisement des forces humaines, matérielles et financières pour mener une action de diffusion sereine et cohérente.

Il est donc nécessaire de faire appel à l'ensemble des acteurs du secteur culturel du territoire afin d'assurer notre mission, l'apprentissage de la scène, le rapport au public, le développement du sens critique « école du spectateur ».

#### Fiche Actions :

### La diffusion

#### Objectifs et bénéfices attendus

- 1 - Faire bénéficier aux élèves et à la pratique amateur des équipements de scène professionnels afin de partager des émotions artistiques
- 2 - Inscrire le Conservatoire de Musique dans l'animation culturelle de qualité du territoire
- 3 - Identifier de nouveaux lieux de création en croisant les publics (salles de spectacle, festivals...) pour une meilleure visibilité

#### Publics ciblés

- 1 - Villes, Professionnels et Associations du secteur culturel

Stratégie	À conforter	À développer
1 - Partenariats relais existants	X	
2 - Médiation et promotion auprès des villes et autres institutions propriétaires d'équipements culturels		X
3 - Améliorer l'attractivité du territoire		X

Indicateurs d'évaluation	Moyens de mesure
1 - Actions de coopération	Nombre d'actions et fréquentation
2 - Qualité des actions	Retour des usagers et des auditeurs
3 - Intérêt des partenaires	Retour des élus et responsables

### 3. Un Conservatoire ouvert au développement et à l'évolution des partenariats

#### Constat :

Il est primordial pour le Conservatoire de Commercy de rester ouvert à la vie culturelle et sociale du territoire. Pour cela, il doit impérativement renforcer les partenariats existants et développer des réseaux ayant pour objectifs d'accroître la lisibilité de l'offre pédagogique en matière d'enseignement artistique, en direction des usagers.

Le conservatoire même s'il représente comme nous l'avons déjà abordé, un lieu référent, un lieu de ressource sur son territoire, se doit de se positionner dans une réalité plus grande. Ce positionnement nous engage à nous intégrer activement dans le réseau de structures labellisées et bénéficier de son dynamisme.

S'appuyant sur cette nécessité et cette légitimité, il doit développer tout un tissu de partenariats divers, allant de son territoire aux structures d'enseignement supérieur voisines, en passant par les opportunités liées à l'évènementiel.

#### Actions à mener :

Cette dynamique qui nourrit incontestablement l'essence même de notre travail pédagogique est un élément essentiel de remise en cause, de réflexion, d'évolution, de régénération de l'ensemble de l'équipe.

- **Sur son territoire :**

Avec les structures locales (Bibliothèque, Musée, Associations, Centres Sociaux, Établissements spécialisés...) ceci s'inscrivant dans les orientations de politique culturelle.

- **Avec l'Éducation nationale :**

Intervention en milieu scolaire comprenant : orchestre à l'école, spectacles, résidences, actions diverses... Relationnel tissé avec les écoles du territoire.

- **Avec les établissements d'enseignement spécialisé :**

Relations et collaborations avec le CIM (Meuse Grand Sud), les CRR de Metz et Nancy, les Écoles Municipales et Intercommunales de la région.  
Coopération régulière avec l'INECC

- **Avec des établissements d'enseignement supérieur :**

Relations avec le CEFEDEM de Lorraine et la Faculté de Nancy II et autres centres de formation.

- **Avec les établissements et organismes spécialisés dans l'évènementiel :**

Résidence d'artistes.

### a) Les partenariats liés à la pédagogie :

Le Conservatoire de Commercy doit conforter ses liens avec les acteurs travaillant sur le secteur musical au niveau local, départemental, régional et même national en vue de renforcer la cohérence des contenus de formation et leur évaluation.

Il s'agit également de développer les actions avec des artistes en résidence en veillant à ce qu'elles touchent l'ensemble des élèves.

Ces partenariats riches en échanges, en réflexions et en développement pédagogique doivent s'appuyer sur une étroite collaboration des chefs d'établissements.

#### Fiche Actions :

### Réseau du Conservatoire

#### Objectifs et bénéfices attendus

- 1 - Inscrire l'établissement et son projet dans les réflexions menées autour du développement du secteur musical sur le département, la région
- 2 - Mutualiser les moyens et les actions avec des structures aux objectifs partagés
- 3 - Partage de connaissances, informations culturelles au niveau national

#### Publics ciblés

- 1 - Réseau des professeurs et chefs d'établissement des Conservatoires, Écoles de Musique, Associations Musicales
- 2 - Artistes invités (Master-Class, Partage d'expérience, Restitutions publiques...)

Stratégie	À conforter	À développer
1 - Travail en réseau des établissements d'enseignement artistique		X
2 - Organiser des échanges pédagogiques avec d'autres structures d'enseignement artistique	X	
3 - Proposer des formations communes aux enseignants des structures EAC du territoire		X
4 - Coopération avec l'association « Les petites mains symphoniques »		X

Indicateurs d'évaluation	Moyens de mesure
1 - Réseau	Nombre d'actions mises en place
2 - Partenariats	Nombre d'actions mises en place

## b) Les partenariats liés à la diffusion :

Le Conservatoire de Commercy organise chaque année une saison artistique et culturelle qui a réussi à faire ses preuves tant sur le plan de la qualité que sur celui de la fréquentation. Alternant les styles, la saison est un élément pédagogique et artistique moteur pour les activités de l'établissement.

Grâce à ses ensembles de classes, à ses chorales, à ses groupes de musiques actuelles, à ses enseignants/artistes, le Conservatoire de Musique dispose d'autant de ressources susceptibles de participer aux manifestations artistiques locales et au delà du territoire.

L'enjeu est de développer des liens avec les acteurs éducatifs et culturels afin de favoriser les rencontres « Artistes/Élèves » et de s'enrichir de leur expertise.

### Fiche Actions :

#### Réseau d'échange culturel

##### Objectifs et bénéfices attendus

- 1 - Informer, orienter et conseiller les porteurs de projets
- 2 - Identifier les organisateurs potentiels d'événements musicaux
- 3 - Développer le lien entre les différents porteurs de projets musicaux sur le territoire (mutualisation des moyens)

##### Publics ciblés

- 1 - Porteurs de projets (Professeurs, Élèves, Associations, Ville, Éducation Nationale...)
- 2 - Artistes, Acteurs du monde du spectacle (Agents, Structures de diffusion, Producteurs, Régisseurs de salles...)

Stratégie	À conforter	À développer
1 - Travail en réseau des établissements d'enseignement artistique	X	
2 - Sensibiliser les professionnels du spectacle à la programmation de projets issus de la pratique amateur		X
3 - Organiser des rencontres Artistes/Élèves	X	

Indicateurs d'évaluation	Moyens de mesure
1 - Projets	Nombre d'actions de partenariat mises en place
2 - Rencontres avec les acteurs culturels	Nombre d'actions de rencontres mises en place

## 4. Un Conservatoire qui favorise la création

### Constat :

L'action culturelle du Conservatoire de musique s'inscrit dans le prolongement naturel de son projet pédagogique. Les projets artistiques participent à la construction d'une saison musicale à la fois multiple et cohérente, reflétant la diversité de l'enseignement, des esthétiques et des parcours des élèves.

Le nouveau projet d'établissement confirme les objectifs artistiques et pédagogiques du projet précédent. Il prolonge et approfondit les orientations prises depuis de nombreuses années. Nous devons davantage inciter les élèves à créer et à improviser avec leurs instruments (ou vocalement).

Des rencontres avec des Artistes, Musiciens, Auteurs, Compositeurs... seront proposées chaque année, dans la continuité d'une démarche déjà engagée.

Aussi, il est nécessaire de prévoir au sein du Conservatoire une salle équipée spécifiquement pour accueillir les ensembles de musiques actuelles, musiques traditionnelles, musiques improvisées, musiques numériques...

Un effort doit être fait pour l'enregistrement des prestations des groupes et le travail du son, du mixage via l'outil informatique (formation des utilisateurs).

### Actions à mener :

**Le développement de l'action de création du Conservatoire de Musique sera axé sur :**

- **La création et l'innovation**

A travers des projets artistiques et pédagogiques pour ou par les élèves, notamment dans les cours de Formation Musicale, Musiques Actuelles et Musique Assistée par Ordinateur (MAO). Aussi, les ensembles et orchestres du conservatoire traiteront des créations de compositeurs vivants. Ces créations doivent s'accompagner si possible de moments de rencontre avec des artistes, auteurs et compositeurs.

- **La transversalité**

Les projets artistiques et pédagogiques de création vont s'inscrire davantage dans la collaboration entre les professeurs et les disciplines afin de décloisonner les styles, les répertoires et les approches pédagogiques (écrit, oralité...). Cela permettra de renforcer le lien entre les apprentissages et de développer la synergie entre les cours d'instrument, la formation musicale, les pratiques collectives.

- **La rencontre d'artistes, partager la scène**

Les rencontres avec des artistes sont, pour les élèves musiciens, des expériences inoubliables qui doivent faire partie du parcours d'apprentissage artistique. Il faut se donner pour ambition de faire tomber les barrières entre les jeunes musiciens en apprentissage et les professionnels. Partager les plateaux de concerts ou de spectacles n'aboutit pas à un abaissement de la qualité du spectacle, mais au contraire, rehausse l'exigence de qualité pour les plus jeunes.

**a) Les actions de création :**

À l'ère numérique, les innovations technologiques remodelent les approches de la musique. L'usage des outils numériques et audio numériques est devenu courant et fait aujourd'hui partie intégrante des habitudes, notamment chez les plus jeunes.

La musique vivante n'interdit en rien d'intégrer ces outils numériques dans l'enseignement ou dans les activités proposées par l'établissement, d'autant qu'ils offrent des possibilités démultipliées au service d'une pédagogie potentiellement plus attractive, plus vivante, plus interactive et plus ludique.

**Fiche Actions :**

**Projets de création**

**Objectifs et bénéfices attendus**

- 1 - Ouverture à de nouvelles esthétiques, de nouvelles pratiques musicales, valorisation des Musiques actuelles
- 2 - Utiliser la création comme un outil au service d'une pédagogie innovante
- 3 - Développer l'esprit et le corps

**Publics ciblés**

- 1 - Les élèves et professeurs du Conservatoire de Musique
- 2 - Le public Adolescent
- 3 - Auditeurs (Familles, tout public...)

Stratégie	À conforter	À développer
1 - Organisation de « jam session » en partenariat avec un établissement « Bar-ambiance » de la ville		X
2 - Inviter des artistes à partager leurs créations avec les élèves	X	
3 - Découvrir les outils numériques de création musicale (MAO)	X	

Indicateurs d'évaluation	Moyens de mesure
1 - Qualité du travail	Outils et moyens mis à disposition du projet
2 - Projets	Investissement des professeurs et des élèves dans les projets
3 - Restitution	Intérêt des auditeurs

## b) Les outils de création :

Les établissements d'enseignement artistique sont des lieux de ressources pour les amateurs, ils les informent, les aident à définir leurs projets, ils les accueillent dans leurs locaux et favorisent le développement d'échanges entre groupes amateurs (Charte de l'enseignement artistique de 2001).

Le Conservatoire de Commercy est un lieu de pratique amateur pour les usagers et pour les associations qui ont une activité artistique liée à la musique, favorisant ainsi l'acte de création et permettant d'offrir au public une diversité de propositions artistiques.

### Fiche Actions :

#### Outils de création

Objectifs et bénéfices attendus
1 - Création d'un espace d'expression équipé au sein du Conservatoire afin d'inciter à la création
2 - Proposer à tous les musiciens (élèves, amateurs, artistes, professeurs...) des conditions d'enregistrement de projets (toutes esthétiques)
3 - Cultiver l'image et la notoriété du Conservatoire

Publics ciblés
1 - Tous les musiciens usagers ou non du Conservatoire

Stratégie	À conforter	À développer
1 - Capacité à accueillir les musiciens du territoire au Conservatoire		X
2 - Préparer les élèves aux conditions exigeantes d'une séance d'enregistrement		X
3 - Formation des professeurs aux techniques du son et de l'enregistrement		X

Indicateurs d'évaluation	Moyens de mesure
1 - Qualité du travail	Retour des usagers
2 - Projets	Création de documents sonores (promotion de l'établissement)
3 - Restitution d'un travail collectif	Intérêt des auditeurs

## 5. Un Conservatoire intégré la vie culturelle et événementielle de la ville

### Constat :

Le Conservatoire de Musique doit être un acteur culturel force de propositions sur son territoire et au-delà. Dans cette optique, il participe à l'animation culturelle du territoire de manière à sensibiliser un large public et offrir des moments culturels pour un public mixte.

Les actions de diffusion ont un double objectif : premièrement, mettre en situation de concert nos élèves afin qu'ils puissent donner un sens à leur apprentissage et deuxièmement, participer à l'animation du territoire. Ces manifestations constituent un dispositif à la fois pédagogique et éducatif.

Chaque année, le Conservatoire organise près de 60 manifestations publiques qui rythment la vie culturelle du territoire.

L'absence de structures adaptées (problèmes de capacité d'accueil, d'acoustique, de logistique...) contraint le Conservatoire à innover dans le format de diffusion de ses projets.

### Actions à mener :

#### **Nous proposons différents types de productions**

##### Productions des élèves (diffusion amateur)

- Actions ponctuelles de classes : auditions, sorties de classes (environ 1 / mois)
- Échanges pédagogiques avec des structures d'enseignement de la région
- Concerts : pratiques collectives vocales, instrumentales (chorales, orchestres, ensembles)
- Spectacles : Projets thématiques transversaux
- Scènes ouvertes : possibilité offerte aux groupes locaux (fête de la Musique, Saint Nicolas...)

##### Productions mixtes (amateurs / professionnels)

- Projets pluridisciplinaires, réunissant élèves, professeurs, artistes invités.
- Master classes ou stages, en lien avec les projets pédagogiques des classes
- Ateliers pédagogiques thématiques, à destination de groupes d'élèves ciblés

##### Production des artistes (diffusion professionnelle)

- Concerts, récitals : programmation professionnelle, avec accompagnement pédagogique.
- Résidences d'artistes.

### a) La programmation :

Le Conservatoire a le souhait d'élaborer une saison culturelle identifiée, cohérente et pertinente au regard des objectifs pédagogiques (ouverture d'esprit, découverte, rencontres, éveil de la curiosité...) s'adressant néanmoins à tous les publics dès le plus jeune âge. Riche et variée, elle favorise une diversité d'esthétiques (musique classique, musique du monde, musiques actuelles...), la pluridisciplinarité, la création, la venue d'artistes reconnus.

La saison culturelle du Conservatoire permet également l'émergence de projets partenariaux et participatifs. Elle est le lieu idéal de l'expérimentation, de la place laissée aux propositions artistiques des élèves favorisant ainsi leur autonomie et leur créativité.

#### Fiche Actions :

### Commission de programmation

#### Objectifs et bénéfices attendus

- 1 - Former des interprètes (jouer en public, gérer le stress, transmission et partage des acquis de formation)
- 2 - Faire accéder à l'autonomie (préparation, répétitions et mise en place de l'événement)
- 3 - S'inscrire dans la vie culturelle locale

#### Publics ciblés

- 1 - Élèves du Conservatoire de Musique
- 2 - Auditeurs

Stratégie	À conforter	À développer
1 - Réflexion du groupe de travail (l'ensemble des professeurs) sur les projets de diffusion		X
2 - Ouverture à de nouveaux publics (concerts délocalisés)		X
3 - Identifier les partenariats avec les structures culturelles locales	X	
4 - Elargissement des types de formules de concerts et des lieux		X

Indicateurs d'évaluation	Moyens de mesure
1 - Actions de diffusion	Retour des élèves, des auditeurs
2 - Programmation	Format des actions et public touché

## b) La communication :

La demande politique est de démocratiser la culture, de la rendre accessible au plus grand nombre. Les moyens de communication sur nos activités doivent être attractifs, faciles d'accès, rapides, ludiques et en accord avec ce qui se fait pour un grand nombre d'établissements d'enseignement qui ont leur site dédié et la possibilité de développer des communications interactives via des portails réseaux et intuitifs pour le public. Comme le montre l'état des lieux, le conservatoire se caractérise par une très forte dynamique interne et un rayonnement dense sur le territoire et au-delà qui se doivent d'être vus, entendus et partagés. Il est clair que la communication à tous les niveaux doit être sans cesse repensée et interrogée.

### Fiche Actions :

#### Susciter l'envie de la pratique artistique

##### Objectifs et bénéfices attendus

- 1 - Améliorer la visibilité des activités proposées par le Conservatoire
- 2 - Communiquer avec l'extérieur sur notre offre et nos activités pour permettre au plus grand nombre d'accéder à toutes les informations.
- 3 - Communiquer en interne pour apprendre à mieux se connaître.

##### Publics ciblés

- 1 - Publics du territoire (enfants - Adolescents - Adultes)
- 2 - Auditeurs

##### Stratégie

- 1 - Développement de la page internet du Conservatoire en hébergeant des ressources et une plate-forme de diffusion.
- 2 - Diffusion d'une newsletter numérique en direction des élèves, parents d'élèves et usagers
- 3 - Publication d'une plaquette de présentation des activités pédagogiques du Conservatoire
- 4 - Publication d'une plaquette de programmation propre à la saison artistique du Conservatoire.

##### À conforter

##### À développer

X

X

X

X

##### Indicateurs d'évaluation

##### Moyens de mesure

- 1 - Fréquentation de l'établissement

Nombre d'élèves inscrits

- 2 - Fréquentation des événements

Nombre d'auditeurs

# 5 - Conclusion

Dans un contexte budgétaire contraint, il faut que chaque citoyen puisse se sentir concerné par les services publics mis à sa disposition sur son territoire.

**Le conservatoire de Musique de Commercy** doit être un service rassembleur, il doit honorer ses missions premières de transmission de la connaissance, de la compétence et de l'excellence musicale.

Le dépassement de soi, la construction de la personne, la dynamique de valorisation des savoirs et des savoirs faire seront le socle d'un savoir être au bénéfice de la qualité de la vie en collectivité et du plaisir que l'on peut en retirer.

Les pratiques musicales sont les premières pratiques en amateur du territoire national. Le Conservatoire de Musique sera un lieu de vie, de rencontres, au centre des enthousiasmes et des joies individuelles. Il sera aussi un établissement d'ouverture et une main tendue vers tous les acteurs culturels du secteur.



Les conservatoires se doivent aujourd'hui d'être des lieux de développement et restent les supports de la démarche de qualification et d'organisation de la vie citoyenne. C'est en cela que le **Conservatoire de Musique de Commercy** peut être fier de cette extension de missions, qui bien au-delà d'une opportunité, propose une réponse qualitative aux besoins de rayonnement des territoires et au choix de tout un chacun de préférer vivre là plutôt qu'ailleurs, grâce à la qualité des services proposées par la collectivité de rattachement.