

Envoyé en préfecture le 11/06/2026

Reçu en préfecture le 11/06/2026

Publié le

ID : 055-215501222-20260611-2026_110-DE



Analyse des Besoins Sociaux CCAS de COMMERCY

FEVRIER 2026



LES OBJECTIFS DE L'ABS

Un aspect réglementaire : décret de 1995 puis 2016

- obligation de réaliser un diagnostic socio démographique avec les partenaires du territoire une fois par mandat
- dégager une analyse, des perspectives, pistes d'actions à prendre en compte dans la politique d'action sociale

Les objectifs du CCAS de Commercy

- L'ABS n'a jamais été réalisée, il s'agit donc de répondre à une obligation réglementaire
- L'objectif est d'avoir un vrai bilan pour poser un diagnostic et sortir des points stratégiques sur lesquels travailler.

MÉTHODOLOGIE

Envoyé en préfecture le 11/06/2026

Reçu en préfecture le 11/06/2026

Publié le

ID : 055-215501222-20260611-2026_110-DE



SEPTEMBRE /
OCTOBRE 2025



Diagnostic
quantitatif

OCTOBRE /
NOVEMBRE 2025



Questionnaire
partenaires

JANVIER 2026



Atelier partenarial

FEVRIER 2026



COPIL

FEVRIER 2026



Présentation en
CA élargi

QUELQUES ÉLÉMENTS DU DIAGNOSTIC QUANTITATIF

Envoyé en préfecture le 11/06/2026

Reçu en préfecture le 11/06/2026

Publié le

ID : 055-215501222-20260611-2026_110-DE



- présentation géographique et institutionnelle
- les enjeux thématiques
- les enjeux par publics

Rapport de l'état des lieux quantitatif

Envoyé en préfecture le 11/06/2026

Reçu en préfecture le 11/06/2026

Publié le

ID : 055-215501222-20260611-2026_110-DE



- Etude conduite à l'échelle communale de la ville de Commercy
- Données statistiques Insee (2022), CAF (2023), DGFIP (2021), Ministère de l'Education nationale (2024), Ministère de l'Intérieur (2025), SDES (2024)
- 566 indicateurs
- Rapport de 80 pages abordant 11 thématiques :
 1. Présentation géographique et institutionnelle – Stratégie territoriale
 2. Dynamiques démographiques
 3. Ménages – Familles
 4. Petite Enfance, Enfance, Jeunesse
 5. Personnes âgées – Séniors
 6. Habitat et cadre de vie
 7. Emploi - insertion -formation
 8. Revenus et Précarité
 9. Santé et Handicap
 10. Vie locale
 11. Le CCAS



Présentation géographique et institutionnelle

Envoyé en préfecture le 11/06/2026

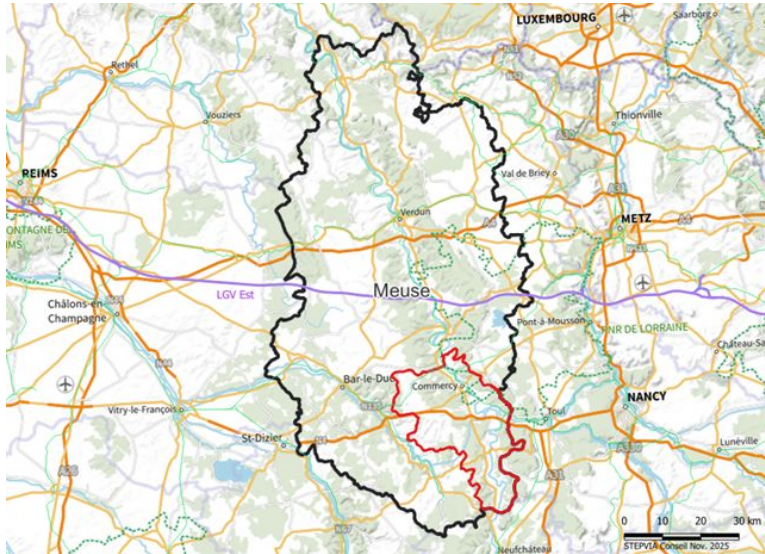
Reçu en préfecture le 11/06/2026

Publié le

ID : 055-215501222-20260611-2026_110-DE



Commercys Void Vaucouleurs
Communauté de Communes



CCCVV née le 1er janvier 2017, 54 communes, tri-polaires :

- Pays de Commercy (10 communes autour de Commercy)
- Void (24 communes autour de Void-Vacon)
- Val des Couleurs (20 communes autour de Vaucouleurs).

- 30 000 habitants sur 54 communes ; 31 habitants/km²
- infrastructures majeures (RN4, RD964, canal Marne au Rhin, voie ferrée Paris–Strasbourg)
- forte proximité avec les pôles lorrains de Nancy, Toul, Bar-le-Duc et Verdun.

Economie locale en équilibre entre sphères productive et résidentielle :

- industrie présente et en renouveau, avec des filières solides
- économie résidentielle en croissance (services à la personne, bâtiment, tourisme)
- agriculture et sylviculture fortes mais en mutation (diversification, circuits courts)

Axes stratégiques du SCoT de la CCCVV (02/2025) :

1. renforcer l'armature territoriale et les centralités des villes et des bourgs
2. assurer le développement économique du territoire pour maintenir son attractivité
3. placer le développement du territoire dans la trajectoire des objectifs de transition écologique et climatique

Ville de
Commercy

- Commercy, 3^e ville de Meuse, 2^e sous-préfecture
- Centre lorrain dense, patrimoine remarquable, bâti et gastronomique
- Porte du PNR de Lorraine

1. *Faire de Commercy une ville engagée dans la transition énergétique et numérique*
2. *Embellir et pacifier les espaces publics, et favoriser les mobilités actives*
3. *Consolider la fonction de pôle de services de Commercy*
4. *Requalifier la fonction résidentielle du centre-ville*
5. *Consolider les fonctions économiques du centre-ville*
6. *Poursuivre et amplifier le développement culturel, touristique et artistique de Commercy*


Petites villes
de demain
(02/2023)

Enjeux thématiques

1. démographie et attractivité
 2. logement et mobilité
 3. emploi et formation
 4. santé et cohésion sociale
 5. dynamique et animation locale
-

Envoyé en préfecture le 11/06/2026

Reçu en préfecture le 11/06/2026

Publié le

ID : 055-215501222-20260611-2026_110-DE



Enjeu 1 : Démographie et attractivité

Objectif :

- Enrayer la déprise démographique en attirant jeunes ménages et actifs qualifiés
- Rééquilibrer la pyramide des âges et redonner une place aux jeunes dans la vie locale
- Valoriser l'image et le cadre de vie pour changer le regard sur la ville



Déclin démographique

Perte continue entre 2006 et 2022 (-1,03 %/an). Un solde naturel (-0,82 %) et migratoire (-0,21 %) déficitaires. On observe une stabilisation en 2023.

Pyramide des âges

Jeunesse en recul avec -19% de 0-10 ans sur 2016-2022 et un accueil petite enfance limité à 58% de la couverture.

Cadre de vie

Un cadre de vie valorisé (patrimoine classé, château) et une offre culturelle et sportive variée. Démarche Petite Ville de demain. Proximité PNR Lorraine.



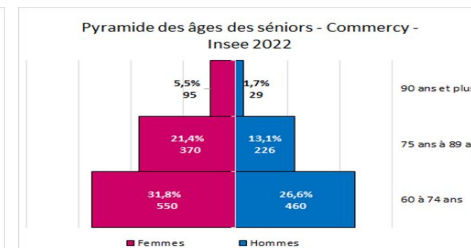
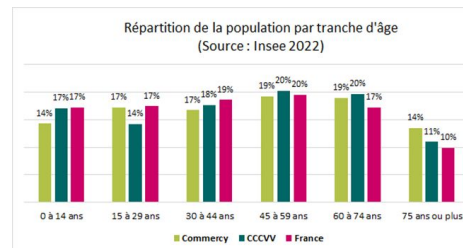
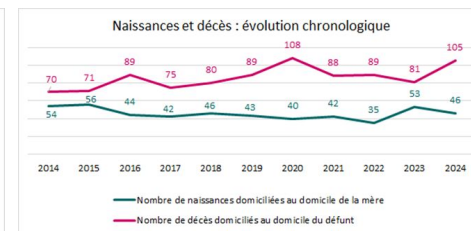
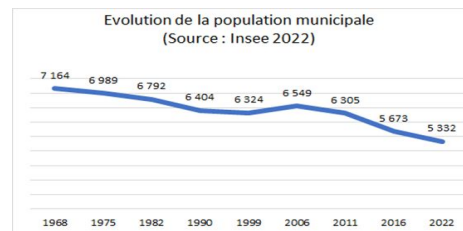
“ Manque d'attractivité pour les jeunes et familles. Peu d'initiatives visibles pour favoriser leur installation. Pas d'offre jeunesse associative identifiée. Manque d'activités culturelles/sportives pour les ados. Pas de structures parentalité. Identité locale, qualité de vie, nature, rivière, madeleine de Commercy. Image un peu « vieillotte », espaces publics/privés mal entretenus, problèmes ponctuels eau. ”

Envoyé en préfecture le 11/06/2026

Reçu en préfecture le 11/06/2026

Publié le

ID : 055-215501222-20260611-2026_110-DE



Menace

Perte d'attractivité, fermeture de classes ou de services liés à la baisse démographique et risques naturels

Opportunité

Programme de revitalisation rurale

Enjeu 2 : Logement et mobilité

Objectif :

- **Rénover et diversifier le parc de logements, en lien avec les besoins réels des ménages**
- **Soutenir les ménages locataires et les personnes seules confrontés à la fragilité économique**
- **Développer une mobilité inclusive et de proximité**



Parc de logements

Un parc ancien (53% avant 1970), un taux de vacance élevé (14%), une certaine inadéquation avec la population (14% de petits logements pour 48% de ménages d'une personne) et dépendance aux énergies fossiles (75%).

Soutien aux locataires et personnes seules

48% de ménages d'une personne et un logement social important (34% du parc), équilibré et en tension (2,4% de vacance).

Mobilité inclusive

Plus de 50% des actifs travaillent à Commercy avec 23% de déplacements en modes doux dont 20% à pied.



“ Logements mal isolés ou vieillissants et peu attractifs. Difficultés pour les courses alimentaires et les soins. Risque de fracture sociale. Manque de transports en commun de proximité, manque de lignes vers Nancy/Bar-le-Duc. Trafic important heures de pointe. Accessibilité espace public insuffisante. Bonne accessibilité et infrastructure depuis le train ou l'accès N4. ”



Menace

Menace sur les finances publiques et zones commerciales ou industrielles peu accessibles.

Opportunité

Possibilité de trouver des financements régionaux ou nationaux.

Envoyé en préfecture le 11/06/2026

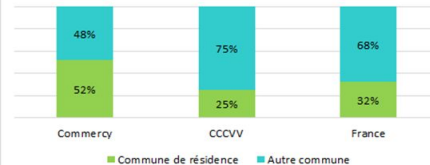
Reçu en préfecture le 11/06/2026

Publié le

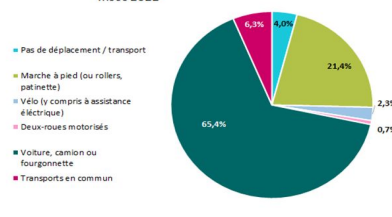
ID : 055-215501222-20260611-2026_110-DE



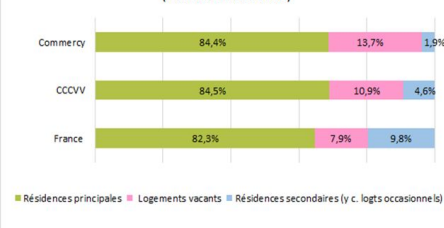
Lieu de travail des actifs occupés de 15 ans et plus en 2022



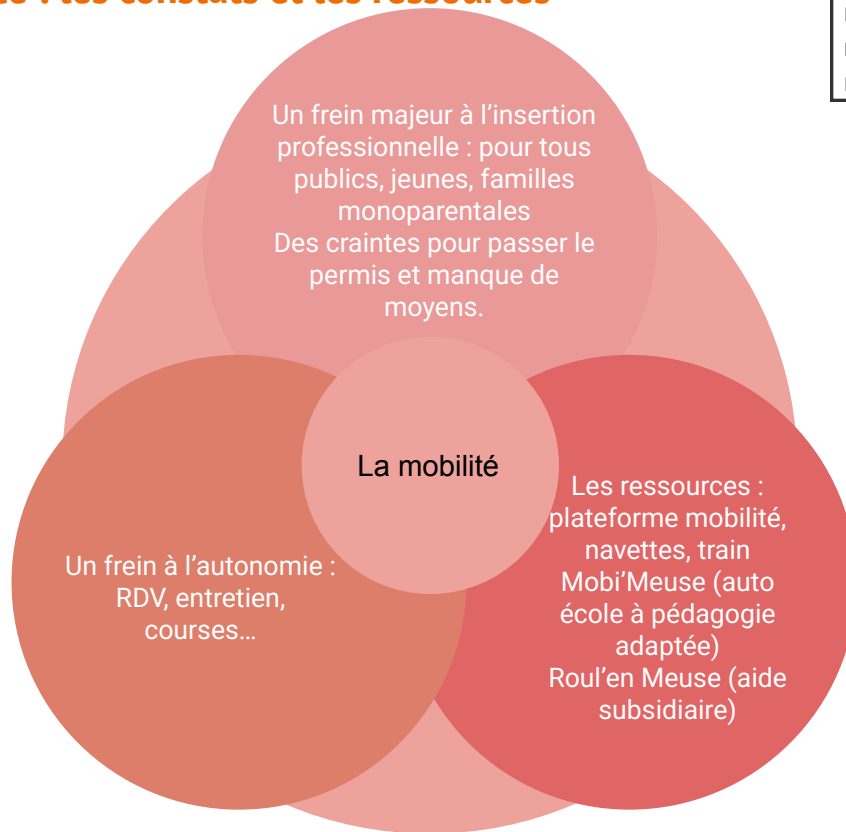
Moyens de transport des actifs occupés de Commercy pour se rendre au travail Insee 2022



Catégories de logements en 2022 (Source : Insee 2022)



Enjeu 2. Zoom sur la mobilité : les constats et les ressources



Envoyé en préfecture le 11/06/2026

Reçu en préfecture le 11/06/2026

Publié le

ID : 055-215501222-20260611-2026_110-DE



Enjeu 2. Zoom sur la mobilité : les axes possibles

Envoyé en préfecture le 11/06/2026

Reçu en préfecture le 11/06/2026

Publié le

ID : 055-215501222-20260611-2026_110-DE



Propositions des partenaires

INFORMER

Communiquer et centraliser
l'information,
Aller vers



AUTONOMISER

Flécher un parcours adapté
en ville pour se déplacer
Améliorer la mobilité douce
Ateliers pour acquérir des
compétences (acheter des
billets de train, bus...)
"vélib
Adapter les transports
locaux : horaires de bus,
nouvelles lignes



DEVELOPPER LA SOLIDARITE

Transport à la demande,
Bénévoles chauffeurs
Garage solidaire
Voiturettes
Minibus solidaire ou
navettes régulières pour les
jeunes et les seniors



Enjeu 3 : Emploi et formation

Envoyé en préfecture le 11/06/2026

Reçu en préfecture le 11/06/2026

Publié le

ID : 055-215501222-20260611-2026_110-DE



Objectif :

- Favoriser l'accès ou le retour à l'emploi pour les publics peu qualifiés ou éloignés du travail
- Améliorer l'adéquation entre offre d'emploi et qualification des habitants



Retour à l'emploi et chômage

Un taux de chômage élevé (20%) (double de la moyenne française) et un taux d'activité faible (72%).

Adéquation de l'offre d'emploi

Offre d'emploi en croissance (+1,4% / an) et surcapacitaire (3 590 emplois pour 1 846 actifs occupés résidents) en inadéquation avec une population peu qualifiée (31% sans diplôme et 64% ≤ CAP et BEP).

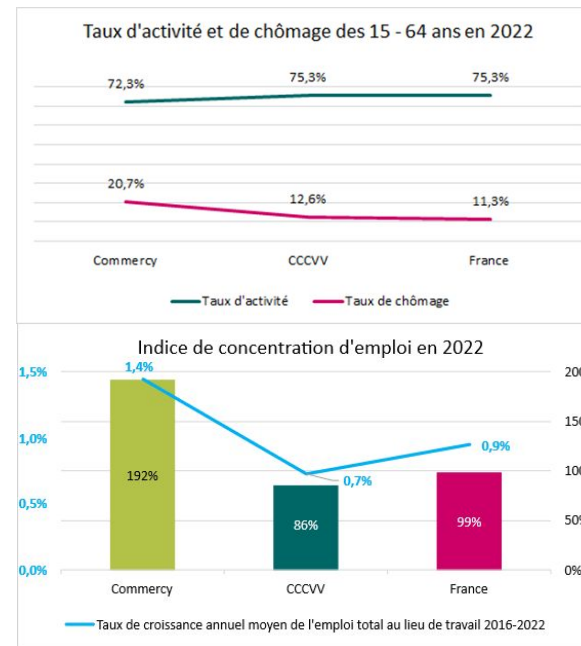


Présence de France Travail et de la Mission Locale.
Manque d'emploi perçu.
Tissu économique fragile, manque d'implantations commerciales en centre-ville
Présence de l'entreprise SAFRAN comme vitrine.
Des leviers touristiques et économiques.



Opportunité

Développement et installation de structure de l'IAE.
Opportunité d'offres d'emplois évolutifs dans des secteurs diversifiés.



Enjeu 4 : Santé et cohésion sociale

Objectif :

- **Mieux répondre au vieillissement : prévention isolement, adaptation logement, maintien à domicile**
- **Réduire la pauvreté et la précarité par un accompagnement renforcé**
- **Renforcer l'offre de santé de proximité**



Répondre au vieillissement

Un tiers de seniors avec un déséquilibre femmes-hommes (+42% de femmes).

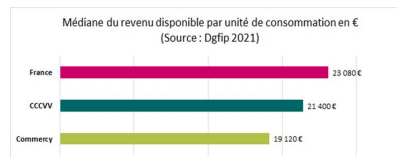
Pauvreté et précarité

Revenu médian mensuel faible (17% sous la moyenne nationale soit 330€ de moins) et un taux de pauvreté élevé de 25% (15% en France).

Santé et équipements

Ecosystème médico-social solide avec notamment un centre hospitalier mais aussi une carence de certaines spécialités (pédiatrie, gériatrie ou ophtalmologie). / alcoolisme, taux mortalité dans la Meuse supérieur au Grand Est et lié à des décès évitables et prématurés : surmortalité liée au tabac et à l'alcool

“ Séniors éloignés du numérique (fracture sociale). Services publics accessibles (Cantine 1€, CCAS). "Fracture" entre aisés et précaires pour l'accès à la culture. Sentiment de fragilité du système santé. Urgences nécessitent déplacements. Absence maison de santé. ”



Equipements et services de santé	Commercy	CCCVV / France
établissement de soins de courte durée	1	+
établissement de soins de suite et de réadaptation	1	+
établissement de soins de longue durée	1	+
établissement psychiatrique	1	+
centre de lutte contre le cancer	0	-
urgences	0	-
maternité	0	-
centre de santé	1	-
structure psychiatrique en ambulatoire	0	-
centre de médecine préventive	0	-
dialyse	0	-
hospitalisation à domicile	0	-
maison de santé pluridisciplinaire	0	+
service de prise en charge des addictions	1	+
services de santé maternelle et infantile	0	-
laboratoire d'analyses et de biologie médicale	2	+
transfusion sanguine	0	-
établissement thermal	0	-

Envoyé en préfecture le 11/06/2026
 Reçu en préfecture le 11/06/2026
 Publié le 11/06/2026
 ID : 055-215501222-20260611-2026_110-DE

Spécialité	Commercy	CCCVV / France
allergologue	0	-
anesthésiste-réanimateur	0	-
spécialiste en chirurgie générale	0	-
spécialiste en chirurgie orthopédique, plastique et traumatologique	1	+
endocrinologue	0	-
gériatre	0	-
hématologue	0	-
spécialiste en médecine physique et de réadaptation	0	-
neurologue	0	-
spécialiste en oncologie, anatomie et cytologie pathologiques	0	-
rhumatologue	0	-
urologue, néphrologue	0	-
médecin généraliste	8	-
spécialiste en cardiologie	1	-
spécialiste en dermatologie vénéréologie	1	+
spécialiste en gastro-entérologie hépatologie	0	-
spécialiste en psychiatrie	0	-
spécialiste en ophtalmologie	0	-
spécialiste en oto-rhino-laryngologie	0	-
spécialiste en pédiatrie	0	-
spécialiste en pneumologie	0	-
spécialiste en radiodiagnostic et imagerie médicale	0	-
spécialiste en stomatologie	0	-
spécialiste en gynécologie médicale et/ou obstétrique	0	-
chirurgien dentiste	10	-
sage-femme	2	+
masseur kinésithérapeute	6	-
pédicure-podologue	2	-
infirmier	5	-
ambulance	2	+
pharmacie	3	+



Menace

Vieillesse continu et manque de Contrat Local de Santé

Opportunité

Centralisation de l'aide alimentaire, mutualisation des aides, lancement du diagnostic prévention spécialisée AMP (2026). Recrutements d'infirmiers en hospitalisation à domicile.

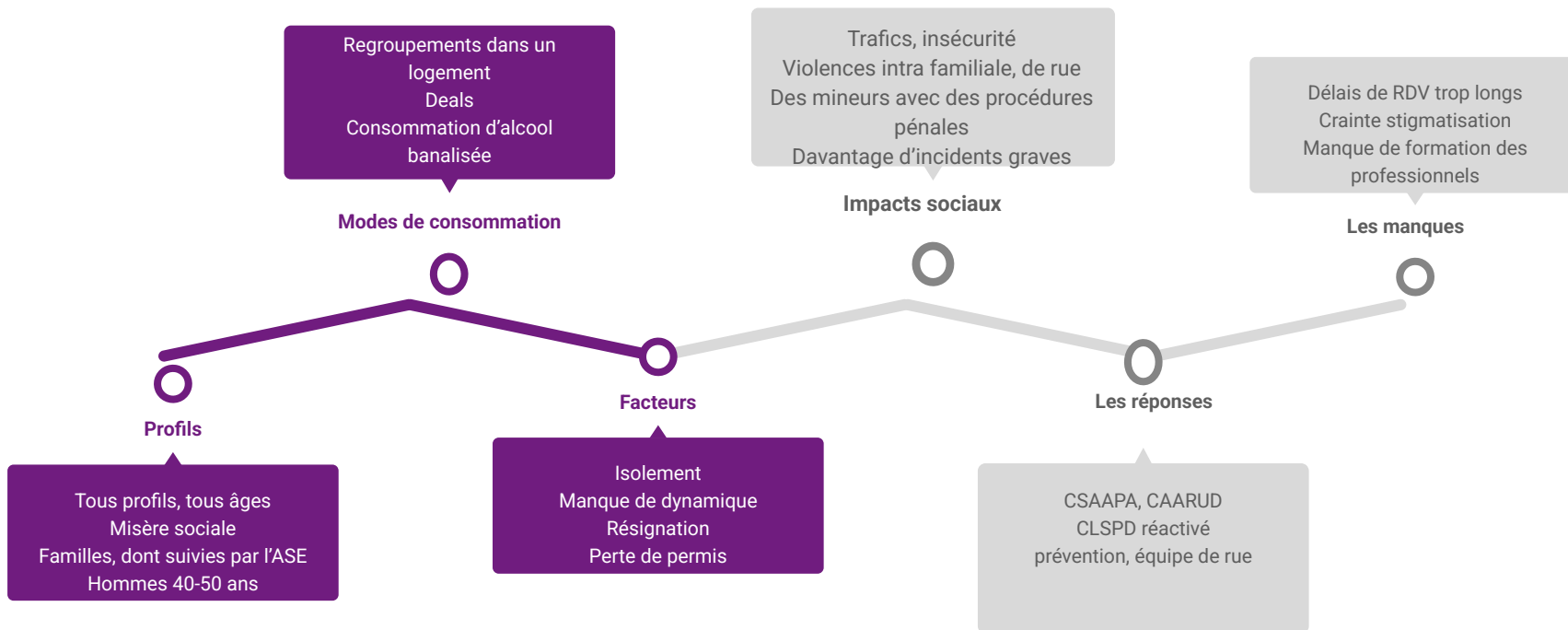
Enjeu 4. zoom sur la lutte contre les addictions : les constats et ressources

Envoyé en préfecture le 11/06/2026

Reçu en préfecture le 11/06/2026

Publié le

ID : 055-215501222-20260611-2026_110-DE



Enjeu 4. zoom sur la lutte contre les addictions : les axes possibles

Envoyé en préfecture le 11/06/2026

Reçu en préfecture le 11/06/2026

Publié le



ID : 055-215501222-20260611-2026_110-DE

Propositions des partenaires



Enjeu 5 : Dynamique et animation locale

Envoyé en préfecture le 11/06/2026

Reçu en préfecture le 11/06/2026

Publié le

ID : 055-215501222-20260611-2026_110-DE



Objectif :

- Soutenir la vitalité associative et culturelle en favorisant le renouvellement des acteurs
- Renforcer la coordination locale entre le CCAS, les services sociaux et les acteurs médico-sociaux



Vie associative

Un tissu associatif dense avec de nombreuses associations pérennes (64% > 20 ans) mais avec un renouvellement faible (9% < 5 ans).

Equipements et services

Ville-centre structurante de l'intercommunalité disposant d'une offre complète en éducation, santé, culture et commerce



“ Équipements nombreux (piscine, musée, cinéma) mais un milieu associatif en autarcie avec un manque de fédération. Services publics essentiels et nombreux. Des partenariats diversifiés mais manque d'interconnaissance. Travail interne CCAS peu ouvert. Manque de certaines permanences (CAF, CARSAT). ”

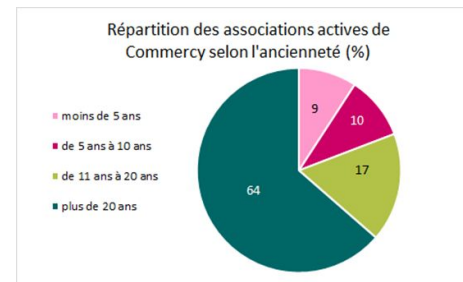
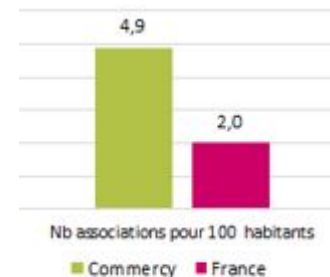


Menace

Perte de bénévoles, non-renouvellement de l'associatif.
Manque d'écoute de la CODECOM.

Opportunité

Mutualisation des offres



Les problématiques des publics explorées avec les partenaires

Envoyé en préfecture le 11/06/2026

Reçu en préfecture le 11/06/2026

Publié le

ID : 055-215501222-20260611-2026_110-DE



Enjeu 1 : la jeunesse

Enjeu 2 : les familles dont monoparentales

Enjeu 3 : les seniors isolés

Enjeu 4 : les personnes précaires et isolées

Enjeu 1. Les jeunes : constats

Envoyé en préfecture le 11/06/2026

Reçu en préfecture le 11/06/2026

Publié le

ID : 055-215501222-20260611-2026_110-DE



01

l'emploi /insertion

- peu d'offres locales, **chômage élevé**
- emploi précaire élevé et manque d'entreprises pour l'accueil en stage.
- déconstruire les représentations du travail et les schémas familiaux, savoir être
- manque de connaissance des procédures, dispositifs

02

formation et orientation

- Décrochage important et manque de parcours motivants ou personnalisés, part élevée de **NEET** et des des 20-24 ans peu ou pas diplômés
- peu d'offre de formation locale, difficultés à sortir du territoire
- manque d'accompagnement éducatif et psychologique précoce pour donner les bases

03

les freins à la mobilité

- freins psychologiques : sortir du territoire, y compris pour les études
- freins financiers : coût des études
- permis : moyens financiers, freins familiaux, manques d'auto écoles et inspecteurs

04

des besoins globaux de santé

- santé mentale, mal être, perte d'estime de soi, fugues de mineurs
- addictions (Consommations problématiques (cannabis, opioïdes, protoxyde).
- Réseaux sociaux non sécurés
- difficultés d'accès aux soins

05

précarité

- Taux de pauvreté (25%) supérieur à la moyenne nationale.
- Des questionnements sur les risques de **prostitution**
- Une reproduction des schémas familiaux
- 43 jeunes placés à l'ASE sur le territoire

06

isolement, violence

- Manque de tiers-lieux et d'activités adaptées,
- une difficulté à vivre ensemble, des violences entre jeunes, surtout au collège
- une perception défavorable du territoire par les jeunes

Enjeu 1. Les jeunes : ressources

Envoyé en préfecture le 11/06/2026

Reçu en préfecture le 11/06/2026

Publié le

ID : 055-215501222-20260611-2026_110-DE



Enjeu 1. Les jeunes : les axes possibles

Envoyé en préfecture le 11/06/2026

Reçu en préfecture le 11/06/2026

Publié le

ID : 055-215501222-20260611-2026_110-DE



Les pistes d'actions Jeunesse

Propositions des partenaires

AMÉNAGER LES TRANSITIONS

- Faciliter les transitions à l'entrée du collège et lycée
- Apporter de l'information sur les dispositifs, structures,
- Renforcer les partenariats avec les universités de Nancy/Metz (échanges, formations délocalisées)
- Motiver par des projets valorisants, des formats souples



FAVORISER L'INSERTION PROFESSIONNELLE

- Favoriser un développement économiquement varié et faire un lien entre les entreprises et leurs besoins
- Accompagnement plus efficace sur la recherche d'emploi
- Travailler sur les bases et le savoir être
- Lever les freins à la mobilité



BÂTIR UNE APPROCHE SANTÉ JEUNE GLOBALE

- Introduire un volet jeunesse dans le CLS
- Une offre de prévention jeunesse, santé et accompagnement des familles
- Favoriser l'accès aux soins
- Travailler sur l'estime de soi



INTERROGER LES REPRÉSENTATIONS

- Favoriser les découvertes et expérimentations sur le plan sportif et culturel
- Travailler sur les représentations liées au travail
- Questionner les schémas familiaux et ouvrir des perspectives



RÉDUIRE LA PRÉCARITÉ

- Faciliter l'accès aux droits et aux dispositifs
- Faciliter l'accès à l'information
- porter une attention particulière sur les publics les plus vulnérables (notamment les jeunes sortis de l'ASE)



Enjeu 2. Familles modestes et monoparentales, les constats

Envoyé en préfecture le 11/06/2026

Reçu en préfecture le 11/06/2026

Publié le



ID : 055-215501222-20260611-2026_110-DE

01

Précarité

- revenus modestes et charges élevées
- manque de solutions de garde souple, adaptées
- chômage important
- manque de mobilité

02

Accès au logement

- Manque de logement pour les familles nombreuses
- offre existante à adapter

03

Soutien à la parentalité

- besoin d'une offre péri et extrascolaire complète
- besoin d'un centre de loisirs pour ados, y compris l'été
- gestion complexe des adolescents et manque de relais éducatifs
- difficultés pour le suivi scolaire

04

Accès aux droits

- complexité des démarches administratives
- sentiment d'isolement face aux institutions

05

Santé et bien-être

- cumul de pathologies
- manque criant de soins en santé mentale
- manque de lieux pour rompre la solitude
- manque de "bases" structurantes

Enjeu 2. Familles modestes et monoparentales, les ressources

Envoyé en préfecture le 11/06/2026

Reçu en préfecture le 11/06/2026

Publié le

ID : 055-215501222-20260611-2026_110-DE



Précarité

La CAF : logement, les enfants, les revenus modestes.
MDS : accompagnement des familles
Le CCAS : Bons alimentaires, aide pour la cantine, aides sociales, soutien pour les démarches, épicerie sociale
Associations caritatives: restos du coeur, secours catholique
UDAF, soutien aux familles de hôpital
CIDFF, droits, accompagnement des femmes
AMIE : aide aux personnes en précarité

Santé, santé mentale et addictions

PMI
CMP enfants,
CSAPA (Centre de soins, d'accompagnement et de prévention en addictologie)

modes de garde

crèche
classe passerelle
garde après la classe



Enjeu 2. Familles modestes et monoparentales : les axes possibles

Envoyé en préfecture le 11/06/2026

Reçu en préfecture le 11/06/2026

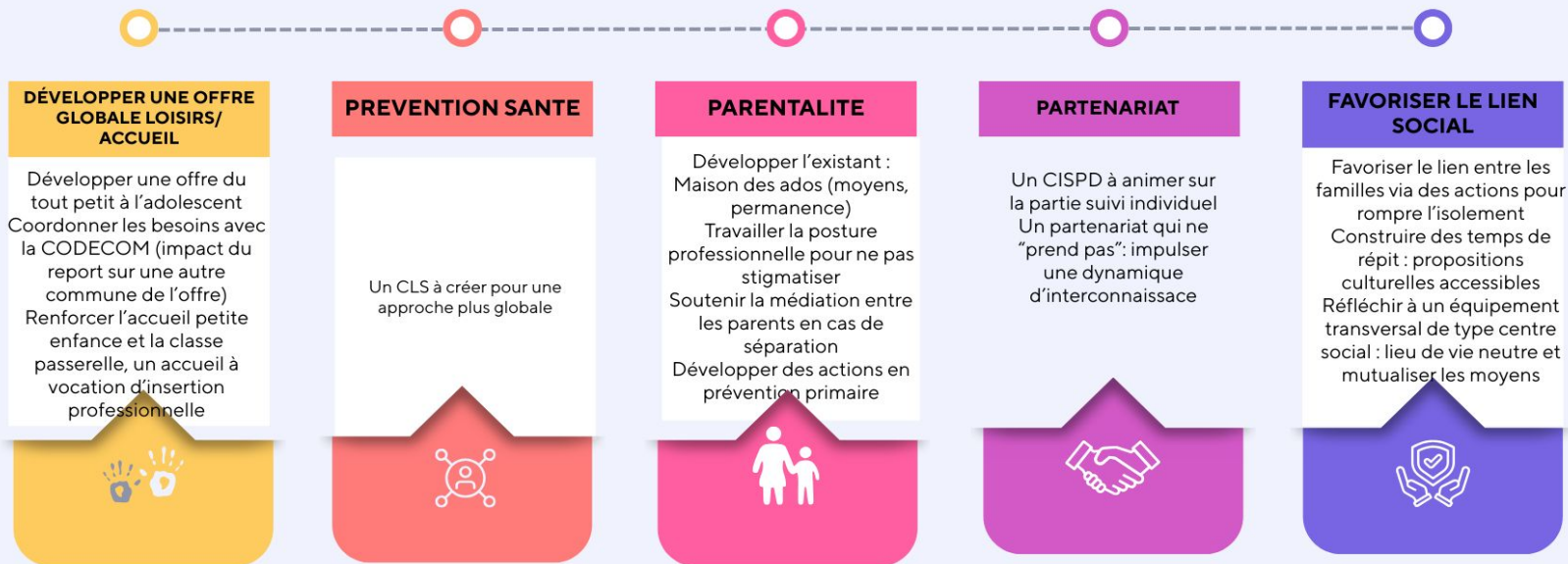
Publié le

ID : 055-215501222-20260611-2026_110-DE



Les pistes d'actions FAMILLES

Propositions des partenaires



Enjeu 3. Les seniors, les constats

Envoyé en préfecture le 11/06/2026

Reçu en préfecture le 11/06/2026

Publié le

ID : 055-215501222-20260611-2026_110-DE



01	Lien social et isolement	<ul style="list-style-type: none">• Solitude profonde (deuil, éloignement) entraînant un renoncement aux opportunités et un repli sur soi.
02	Accès aux droits	<ul style="list-style-type: none">• Fracture numérique : manque d'outils, de connaissances et compétences (indice de fragilité numérique à 61%, dans le rouge), arnaques• pudeur pour les plus fragiles : non recours et situations de crise (syndrome de Diogène...)
03	Santé et accès aux soins	<ul style="list-style-type: none">• Délais longs,• manque de spécialistes,• difficulté à comprendre certaines démarches médicales.• Addictions : problème d'alcoolisme +++•
04	Précarité	<ul style="list-style-type: none">• petites retraites• frustration, incompréhension des démarches, abandon, non recours : précarité amplifiée.• Auto restriction sur le portage de repas (1 jour sur 2)•
05	Mobilité	<ul style="list-style-type: none">• manque d'accessibilité pour les personnes en situation de handicap (bâti, services)• peu de transports publics et horaires peu adaptés• déplacements difficiles pour les courses, les soins
06	Logement	<ul style="list-style-type: none">• logements inadaptés, manque de petits logements• mauvaise isolation• mobilier, services inadaptés (baignoire, ascenseur)• difficultés pour entretenir son logement• marchands de sommeil malveillants• des logements encore vétustes (terre battue)

Enjeu 3. Les seniors, les ressources

Envoyé en préfecture le 11/06/2026

Reçu en préfecture le 11/06/2026

Publié le



ID : 055-215501222-20260611-2026_110-DE

Mainti

la MDS : aides pour rester à domicile, repas, aide-ménagère, téléassistance.

DES RESSOURCES

Inclusion

Tissu associatif, CCAS
France Travail : ateliers
"seniors et alors ?"
Rencontres
intergénérationnelles
Tarifs préférentiels selon les
revenus



Logement

La structure d'accueil
Offre de logements
seniors



Mobilité

Transport en commun
Des seniors qui sont encore
autonomes pour se
déplacer



Coordination, information

ILCG
CCAS
Travailleurs sociaux



Enjeu 3. Les seniors, les axes possibles

Envoyé en préfecture le 11/06/2026

Reçu en préfecture le 11/06/2026

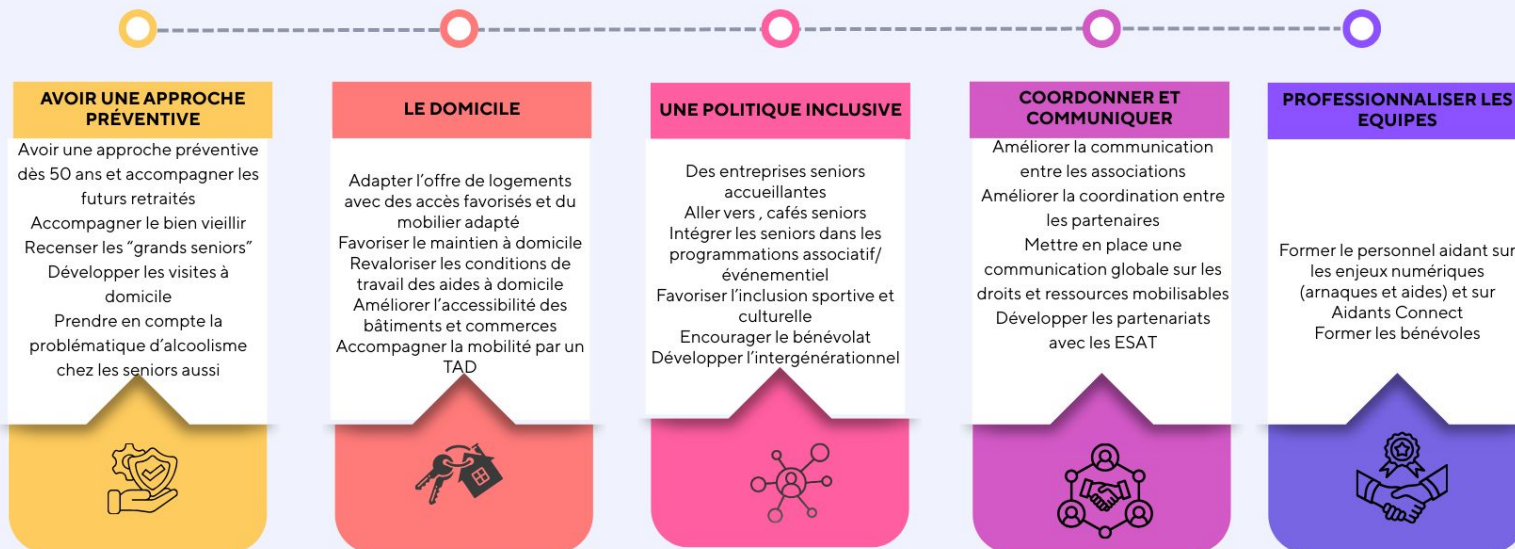
Publié le

ID : 055-215501222-20260611-2026_110-DE



Les pistes d'actions SENIORS

Propositions des partenaires



Enjeu 4. Personnes isolées et précarisées, les constats

Envoyé en préfecture le 11/06/2026

Reçu en préfecture le 11/06/2026

Publié le

ID : 055-215501222-20260611-2026_110-DE



01

Isolement

- personnes en rupture familiale ou sociale,
- nouveaux arrivants sans réseau local,
- personnes isolées, migrants, difficultés de communication
- pas de lieu d'accueil sans étiquette identifié

02

Habitat dégradé

- habitants des quartiers ou de logements anciens dégradés,
- turn over important des populations liées à l'insalubrité : pas de stabilité possible
- Accompagnement vers et dans le logement nécessaire

03

Difficultés liées à l'emploi

- Difficultés d'insertion des jeunes sans qualification
- taux de chômage élevé
- difficulté pour trouver un emploi stable
- dépendance aux mobilités
- inadéquations offres d'emploi/qualifications
- manque d'entreprises qui permettent l'insertion de personnes handicapées

04

Santé et addictions

- Difficultés de prise en charge et suivi par les structures adaptées
- alcoolisation dès le matin problématique
- problèmes psychiatriques

05

Précarité

- travailleurs précaires ou temps partiels : salaire qui ne suit pas l'inflation, pas valorisé
- difficultés financières qui préoccupent au détriment du lien social ou des activités
- cumul de difficultés et complexité des situations
- baisse de l'offre France Services /permanences

Enjeu 4. Personnes isolées et précarisées, les ressources

Envoyé en préfecture le 11/06/2026

Reçu en préfecture le 11/06/2026

Publié le



ID : 055-215501222-20260611-2026_110-DE



Enjeu 4. Personnes isolées et précarisées, les axes possibles

Envoyé en préfecture le 11/06/2026

Reçu en préfecture le 11/06/2026

Publié le



ID : 055-215501222-20260611-2026_110-DE

Constats et propositions des partenaires



Principaux enjeux vus par les partenaires pour le CCAS

Envoyé en préfecture le 11/06/2026

Reçu en préfecture le 11/06/2026

Publié le



ID : 055-215501222-20260611-2026_110-DE

01

lutter contre l'isolement et le non recours aux droits

- développer des tiers lieux pour tous
- développer des espaces d'accueil conviviaux dans les lieux ressources
- lutter contre le non recours, en particulier des seniors
- développer les visites à domiciles pour les seniors (Monalisa ?)
- améliorer l'orientation du premier accueil et mieux coordonner les acteurs
- création d'un centre social?

02

lutter contre la précarité

- améliorer l'accès à l'emploi : travailler à l'adaptation des compétences demande/offre
- lutter contre le décrochage scolaire
- améliorer la mobilité
- améliorer le parc de logements pour garantir des conditions de vie correctes
- développer une politique de prévention et prise en charge des addictions

03

développer une politique enfance/jeunesse/santé

- améliorer et augmenter l'offre d'accueil des jeunes enfants jusqu'aux ados avec des horaires adaptés
- développer un soutien à la parentalité
- **développer une politique partenariale et coordonnée**
- développer une politique partenariale de prévention et de lutte contre les addictions (santé mentale, accès aux soins, psys...)

L'action du CCAS

Envoyé en préfecture le 11/06/2026

Reçu en préfecture le 11/06/2026

Publié le

ID : 055-215501222-20260611-2026_110-DE



- évaluation globale
 - les actions les plus pertinentes
 - les pistes d'amélioration
 - rôle et posture
-

Le CCAS en actions

Envoyé en préfecture le 11/06/2026

Reçu en préfecture le 11/06/2026

Publié le

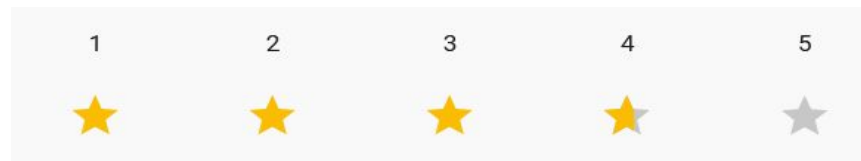
ID : 055-215501222-20260611-2026_110-DE



Les actions qui répondent le plus aux besoins des populations

1. **L'épicerie sociale** et ses ateliers, les aides alimentaires
2. **Accompagnement individuel :**
3. **accueil inconditionnel et orientation vers les partenaires**
4. **Une polyvalence et une variété des aides**

Comment évaluez-vous globalement l'action du CCAS ?



Un retour globalement positif et plus particulièrement sur le partenariat, l'aide alimentaire, l'accompagnement, l'aide et l'orientation.

Un peu **plus mitigé pour les personnes en difficulté d'hébergement et les seniors.**

Pistes d'améliorations

1. La communication :

- plus de visibilité pour le grand public : aides nombreuses mais parfois mal connues ou difficiles à comprendre pour les usagers
- au niveau du conseil municipal

2. La coordination avec les autres acteurs :

- meilleur lien avec France Travail, associations locales, établissements scolaires
- partenariat pour ne plus faire des projets chacun dans son coin mais pouvoir se greffer sur des offres
- des actions collectives co travaillées avec les partenaires dans des lieux neutres
- favoriser les rencontres

3. Travailler sur la mobilité, les transports

4. Travailler sur la prévention

5. L'épicerie sociale :

- renouveler l'offre d'ateliers
- étendre l'accès à l'épicerie aux communes avoisinantes

Différents rôles possibles du CCAS, la discussion avec les partenaires

Envoyé en préfecture le 11/06/2026

Reçu en préfecture le 11/06/2026

Publié le

ID : 055-215501222-20260611-2026_110-DE



- facilitateur de l'interconnaissance des acteurs et des échanges
- coordonateur de l'action sociale locale
- garant de la cohérence de l'action sociale locale
- première porte d'entrée pour les publics précaires et/ou fragilisés
- initiateur/faciliteur de projets ou d'actions collectifs
- porteur de projets ou d'actions collectifs

- La coordination locale : qui est pertinent ? département ? CIAS ?
- La légitimité dépend des compétences, des champs d'intervention de chacun
- Détailler qui fait quoi
- Faire une charte
- Ne pas venir en parallèle de ce qui existe déjà à une autre échelle (département, interco)

Envoyé en préfecture le 11/06/2026

Reçu en préfecture le 11/06/2026

Publié le

ID : 055-215501222-20260611-2026_110-DE



MERCI POUR VOTRE PARTICIPATION